



Program rozvoje cestovního ruchu Jihomoravského kraje na období 2014–2020

PŘÍLOHY

(část F)

Brno 2013

ZPRACOVATEL:

GaREP, spol. s r.o.

Nám. 28. října č. 3

Brno 602 00

ŘEŠITELSKÝ TÝM:

Mgr. Jan Holeček

PhDr. Iva Galvasová

Ing. Jan Binek, Ph.D.

RNDr. Kateřina Synková

RNDr. Hana Svobodová, Ph.D.

Bc. Ing. Roman Chmelař

OBSAH:

F.1 Vysvětlivky pojmů	4
F.2 Vysvětlivky zkratk.....	10
F.3 Vybraná statistická data	13
F.4 Přehled vypořádaných připomínek vznesených v průběhu zpracování PRCR JMK 2014+	15
Analytická část (kapitoly A+B).....	15
Návrhová část (kapitoly C+D+E+G)	27
F.5 Přehled projektů s neúspěšnými žádostmi o podporu z fondu ROP Jihovýchod z oblasti cestovního ruchu (oblasti podpory 2.1 a 2.2) v Jihomoravském kraji	36
F.6 Přehled projektů s úspěšnými žádostmi o podporu z fondu ROP Jihovýchod z oblasti cestovního ruchu (oblasti podpory 2.1 a 2.2) v Jihomoravském kraji	43
F.7 Struktura návrhové části (priority a opatření) PRCR JMK 2007–2013	48
F.8 Průřezová PowerPoint prezentace k jednotlivým částem PRCR JMK 2014+, které jsou určeny pro širokou veřejnost a volené orgány kraje	51
F.9 Mapové přílohy vztahující se k cestovnímu ruchu v Jihomoravském kraji	52
F.10 Projektové záměry z oblasti cestovního ruchu na období 2014–2020.....	58
F.11 Zdroje informací	63

F.1 VYSVĚTLIVKY POJMŮ

agroturistika	turistické nebo rekreační pobyty na venkově na rodinných farmách; cílem je poznávání alternativních způsobů života, tradiční výroby potravin, kontakt s přírodou, jízda na kole, na koni, apod. (viz také venkovský cestovní ruch)
alokace	rozmístění, rozložení, rozdělení (zde finančních prostředků)
atraktivita cestovního ruchu	přírodní, kulturní nebo společenský subjekt, událost přitahující účastníky cestovního ruchu
brownfields	opuštěná území s rozpadajícími se obytnými budovami, nevyužívané dopravní stavby a nefunkční průmyslové zóny
cestovní agentura	organizace prodávající zájezdy vytvořené cestovními kancelářemi; individuálnímu zákazníkovi může cestovní agentura prodávat jednotlivé služby cestovního ruchu a zájezdy pouze jako zprostředkovatel cestovní kanceláře
cestovní kancelář	organizace, která nabízí, rezervuje a prodává vlastní zájezdy, zájezdy připravené jinými cestovními kancelářemi a další služby cestovního ruchu (individuálním zájemcům i jiným cestovním kancelářím)
cestovní ruch domácí	cestování a pobyt občanů mimo místo jejich obvyklého pobytu za účelem využití volného času, rekreace, poznání nebo za jiným nevýdělečným účelem, trvající ne déle než jeden rok a realizované kompletně ve vlastním státě
cestovní ruch sociální	začlenění lidí žijících v nízkých příjmových skupinách do činností spojených s rekreací a volným časem
cestovní ruch udržitelný	rozvoj cestovního ruchu založený na třech základních principech udržitelnosti, a to principu ekonomické prosperity, principu kulturně-sociální identity a principu ekologicky šetrného rozvoje cestovního ruchu
cestovní ruch venkovský	cestovní ruch, jehož přitažlivost a nabízené služby jsou založeny na některých aspektech venkovského způsobu života – rozsáhlá, tichá krajina, příroda, ubytování na statcích, chov domácích zvířat
cestovní ruch vodní	cestovní ruch využívající vodní plochy, vodní toky, moře a oceány pro různé aktivity
cestovní ruch zdravotní	cestovní ruch směřující především do lázní nebo rekreačních center; hlavní motivací účasti je zlepšování zdravotního stavu návštěvníků, nejčastěji pomocí kombinace zdravotní terapie a zdravotních služeb, pobytu v prostředí s léčebnými účinky, změny životosprávy, tělesného cvičení, diety a relaxačních programů
cestovní ruch	aktivity osob cestujících do míst mimo jejich obvyklé prostředí a pobývajících v těchto místech po dobu ne delší než jeden rok za účelem trávení volného času, podnikání či jiným účelem

cykloturistika	aktivní cestování, určené k poznávání přírodních a společenských zajímavostí v určité oblasti pomocí většinou speciálně upraveného cestovního kola
CzechTourism	Česká centrála cestovního ruchu, příspěvková organizace přímo řízená Ministerstvem pro místní rozvoj, která zprostředkovává základní informace o kulturních, historických, přírodních a společenských atraktivitách v ČR s cílem zvýšit výnosy z cestovního ruchu; zabývá se také marketingem, průzkumem domácího a zahraničního trhu a analyzováním zjištěných údajů
destinace cestovního ruchu	přirozený celek, který má z hlediska podmínek rozvoje cestovního ruchu jedinečné vlastnosti odlišné od jiných destinací nebo také územní celek s velkou koncentrací atraktivit ČR, rozvinutými službami ČR a další infrastrukturou cestovního ruchu, jejichž výsledkem je velká dlouhodobá koncentrace návštěvníků
destinační management	organizace zabývající se organizováním a logistikou konferencí a regionálních akcí v oblasti ČR; v širším pojetí také spolupráce poskytovatelů služeb za účelem efektivnějšího řízení cestovního ruchu v území
direct mailing	adresné rozesílání obchodních nabídek
ekoagroturistika	pobyty na rodinných farmách zabývajících se alternativním zemědělstvím; je zaměřena zejména na konzumaci zdravých potravin, práci na farmě, blízký kontakt s přírodou, jízdu na koni apod.
ekoturistika	forma udržitelné turistiky, která aktivně přispívá k ochraně přírodního a kulturního dědictví (jejími variantami v ČR jsou agroturistika nebo venkovská turistika)
exponovaný	(zde) v důležitém postavení
fam trip	poznávací zájezd pro zástupce touroperatorů, referenty cestovních kanceláří a cestovních agentur poskytovaný obvykle zdarma nebo za sníženou cenu; motivací pro realizaci zájezdu je propagace nového produktu nebo destinace, podpora pro prodej zájezdu na základě bezprostřední znalosti destinace a poskytovaných služeb či odměna za dobrou spolupráci s partnerem
incentivní turistika	turistika pobízející, vzbuzující motivaci (zaměstnanců); tyto akce jsou zpravidla organizovány pro oceněné pracovníky a jejich rodinný doprovod, mají vždy jasně stanovený obchodní, motivační nebo propagační cíl; objevuje se často ve spojení „kongresová a incentivní turistika“
incoming	příjezdy cizích občanů do hostitelské země; též příjezdový cestovní ruch, dříve aktivní cestovní ruch
infrastruktura	skupina národohospodářských odvětví zajišťujících předpoklady pro celkový rozvoj ekonomiky, především průmyslové a zemědělské výroby (zejména vybudování

	dopravních systémů, spojů, energetických zdrojů, vodohospodářských zařízení, stavbu bytů, škol, zdravotnických zařízení, výzkumných institucí apod.)
iniciace	vyvolání, podnět, uvedení
iritační index	postoj rezidentů k vývoji cestovního ruchu v dané lokalitě; ukazatelem tohoto vztahu je empiricky odvozená čtyřstupňová škála postojů (euforie, apatie, znechucení, antagonismus)
klastr	soubor regionálně propojených společností (podnikatelů) a přidružených institucí a organizací – zejména institucí terciárního vzdělávání (VŠ, VOŠ) – jejichž vazby mají potenciál k upevnění a zvýšení jejich konkurenceschopnosti
Klub českých turistů	organizace sdružující zájemce o aktivní turistiku; vlastní turistické chaty a ubytovny pro levné ubytování na přitažlivých místech ČR, vydává mapy, zajišťuje značení turistických cest
kongresová turistika	cestovní ruch zaměřený na kongresy, konference, semináře, sympozia. Je podporován slevami dopravců, organizován pro předem známý okruh účastníků. Má zpravidla tematické zaměření, předem stanovený cíl jednání, vysoké nároky na materiálně-technickou základnu; objevuje se často ve spojení „kongresová a incentivní turistika“
lázeňské místo	území, na kterém jsou nebo mají být zřízeny přírodní léčebné lázně; za lázeňské místo je prohlášeno vládou na návrh ministra zdravotnictví (prohlášení není třeba, jestliže místo bylo uznáno za lázeňské již dříve zvláštními předpisy, nebo u míst se staletou lázeňskou tradicí)
management	systém teoretických a praktických řídicích znalostí, dovedností a činností; zahrnuje funkce plánování, organizování, rozhodování, motivování, komunikování a kontrolu
marketing	proces dosažení cílů organizace spočívající ve zjištění potřeb cílového trhu a uspokojení těchto potřeb lépe než konkurence
marketingový mix	všechny kontrolovatelné faktory, které byly vybrány, aby uspokojily potřeby zákazníka, v ekonomice uváděné tzv. 4P, v cestovním ruchu se spíše častěji uvádí 8P
návštěvnícký management	soubor řídicích technik a nástrojů, používaných soukromými i veřejnými subjekty CR za účelem usměrňování toku návštěvníků, příp. i ovlivňování způsobu jejich chování; výsledkem takového procesu jsou udržitelné a konkurenceschopné produkty cestovního ruchu, společně sdílené logo, značka kvality, společný (sdílený) informačně-rezervační systém, tvorba cenové politiky, provádění výzkumu a sběru statistických dat z oblasti cestovního ruchu, iniciace partnerství soukromého a veřejného sektoru cestovního ruchu i podpora profesních spolků, sdružení a organizací
odvětví cestovního ruchu	souhrn veřejných a soukromých subjektů a organizací, které se podílejí na vývoji, produkci, distribuci, poskytování a marketingu produktů a služeb sloužících potřebám cestujících

organizace cestovního ruchu (OCR)	fungující uskupení subjektů, které fungují na nějaké organizační platformě (svazek obcí, sdružení právnických osob atd.) a řídí a koordinují rozvoj cestovního ruchu na určitém území (místní, regionální, krajská, národní)
organizační struktura	souhrn organizačních útvarů a organizačních vztahů v instituci; organizační útvary vznikají jako specializovaná pracoviště v důsledku dělby práce (podle hlavních služeb, podle území podle typu zákazníků ap.); organizační vztahy jsou vztahy podřízenosti, nadřízenosti a vztahy spolupráce
park & ride	možnost zaparkovat osobní automobil na velkém záchytném parkovišti na okraji města nebo významného střediska cestovního ruchu a dále pokračovat v cestě dobře navazující městskou nebo veřejnou dopravou; tento způsob řešení dopravy je používán jako koncepční řešení vycházející ze záměrů ochrany životního prostředí
percepce	proces vnímání podnětů smyslovými orgány a jejich organizace a interpretace
plán	krátkodobý dokument prováděcího charakteru; v pravém slova smyslu již nejde o strategický dokument; je nezbytným návazným dokumentem na strategii, neboť konkretizuje vybraná opatření ve formě projektů či aktivit, obsahuje již harmonogram a stanovuje způsob financování jednotlivých aktivit a projektů spolu s jejich rámcovými rozpočty
politika cestovního ruchu	vědomá podpora a tvorba cestovního ruchu, kterou uskutečňují různá společenství (obce, kraje, stát, svazy, sdružení a různé zájmové či profesní skupiny) ovlivňováním daností relevantních pro cestovní ruch
potenciál cestovního ruchu	způsobilost územního celku vytvořit podmínky pro rozvoj cestovního ruchu
press trip	poznávací zájezd pro zástupce domácích nebo zahraničních novinářů poskytovaný obvykle zdarma nebo za sníženou cenu; motivací pro realizaci zájezdu je propagace, publicita a public relations nového produktu nebo destinace (články o destinaci)
produkt cestovního ruchu	souhrn činností v oblasti cestovního ruchu vytvářející ucelenou nabídku pro zájemce/účastníky za účelem využití volného času, rekreace, poznání, za jiným nevýdělečným účelem (včetně kongresového a církevního cestovního ruchu a lázeňství), realizovaný v konkrétní lokalitě, regionu či státu nebo tematicky zaměřený na území i více států (např. cykloturistika v pohraničí ČR a SRN); vždy musí jít o nabídku zahrnující kompletní zabezpečení účastníka s využitím lokalizačních předpokladů cestovního ruchu konkrétního regionu, státu či lokality
produkt cestovního ruchu národní	souhrn činností v oblasti cestovního ruchu vytvářející ucelenou nabídku pro zájemce/účastníky za účelem využití volného času, rekreace, poznání a za jiným nevýdělečným účelem, realizovaný na území státu přesahující správní hranice (v ČR

	např. hranice několika krajů) nebo jde o nový produkt, jehož postupné zavádění je podporováno z úrovně státu; vždy musí jít o nabídku zahrnující kompletní zabezpečení účastníka s využitím lokalizačních předpokladů cestovního ruchu na území státu.
program	střednědobý koncepční dokument; vychází ze strategie na navazuje na ni a ve střednědobém horizontu vytyčuje opatření, která bude subjekt realizovat, aby dosáhl strategických cílů
public relations	techniky a nástroje, pomocí nichž instituce buduje a udržuje vztahy se svým okolím a s veřejností, nahlíží její postoje a snaží se je ovlivňovat
rajonizace cestovního ruchu	vymezování homogenních regionů z hlediska cestovního ruchu, obvykle za účelem jejich propagace
satelitní účet cestovního ruchu	soubor účtů založený na koncepci národních účtů, který dává obraz o postavení cestovního ruchu v národním hospodářství
segmentace	členitost, členění
strategie	dlouhodobý koncepční dokument, který určuje základní linie rozvoje daného subjektu, resp. území, pro něž daný subjekt strategii vytváří, a to ve všech základních tematických oblastech a na dlouhé období
subsidiarita	respektování pravomocí organizačně nižších úrovní
(trvale) udržitelný rozvoj	způsob ekonomického růstu, který uvádí v soulad hospodářský a společenský pokrok s plnohodnotným zachováním životního prostředí
turismus	cestovní ruch; souhrn aktivit osob cestujících do míst mimo jejich obvyklé prostředí a pobývajících v těchto místech po dobu ne delší než jeden rok za účelem trávení volného času, podnikání či za jiným účelem
turistická infrastruktura	též infrastruktura cestovního ruchu; souhrn organizačně-technických předpokladů pro uspokojování potřeb účastníků cestovního ruchu v dané destinaci
turistická lokalita	významné místo cestovního ruchu na menší rozloze, jehož charakter neodpovídá významu turistické oblasti; koordinace a řízení je podřízeno turistickému regionu nebo oblasti, na jehož území se nachází.
turistická nabídka	maximální množství produktů CR na trhu CR, které má určitý subjekt (příp. souhrn subjektů) v úmyslu prodat za danou cenu
turistická oblast	územní celek specifický potenciálem převážně stejných přírodních, resp. kulturně-historických podmínek a vlastností pro rozvoj cestovního ruchu a rekreace; potenciál daného území vytváří vhodné předpoklady pro realizaci konkurenceschopné nabídky produktů cestovního ruchu se zaměřením především na domácí cestovní ruch; území je v oblasti rozvoje cestovního ruchu koordinováno profesní organizací a jsou za toto území shromažďovány statistické

	informace; na území je k dispozici min. 3 tisíce lůžek v hromadných ubytovacích zařízeních, v turistickém regionu Jižní Morava (= Jihomoravský kraj) je vymezeno 5 turistických oblastí – Znojensko a Podyjí, Pálava a Lednicko-Valtický areál, Slovácko, Brno a okolí, Moravský kras a okolí
turistický region	územní celek, jehož nabídka CR svým množstvím, kvalitou, rozmanitostí a atraktivitou vyvolává návštěvnost; potenciál území vytváří vhodné předpoklady pro realizaci konkurenceschopné nabídky produktů cestovního ruchu s důrazem na příjezdový cestovní ruch a pro vybrané z nich jsou součástí národních produktů; území je v oblasti cestovního ruchu řízeno profesní organizací a jsou za toto území shromažďovány statistické informace; je základní jednotkou národní propagace a marketingu cestovního ruchu; mohou se členit na turistické oblasti; na území se uskutečňuje min. 1 milion přenocování za rok v hromadných ubytovacích zařízeních, v Jihomoravském kraji je takovýto turistický region jeden – Jižní Morava, jehož vymezení je totožné s administrativním vymezením Jihomoravského kraje
turisticky značená trasa	trasa vybavená turistickým informačním systémem poskytujícím turistické a vlastivědné informace při pohybu v terénu
turisticky značené stezky	pěší turistické trasy označované turistickými značkami
turistifikace	proces vytlačování základních funkcí sídla (obytné, obslužné, rekreační, hospodářské), které se stává destinací cestovního ruchu jako výsledek monokulturní hospodářské funkce cestovního ruchu
turistika	druh cestovního ruchu, kdy se účastník pohybuje vlastní silou (případně s využitím síly zvířat, ale nemotorizovaně); jde tedy o aktivní formu účasti návštěvníků na cestovním ruchu
výdaje na cestovní ruch	výdaje na celkovou spotřebu vynaložené účastníkem cestovního ruchu
wellness	aktivity kombinující možnost fyzické i psychické relaxace a regeneraci (např. lázně, masáže, sauna, solárium, pedikúra atd.)

Pramen: Pásková, Zelenka, 2012; Koncepce státní politiky cestovního ruchu v České republice na období 2007–2013; www.cojeco.cz, <http://cs.wikipedia.org>, www.slovník-cizich-slov.cz.

F.2 VYSVĚTLIVKY ZKRATEK

A.T.I.C.	Asociace turistických informačních center
A.T.U.R.	Asociace turistických regionů
AČCKA	Asociace českých cestovních kanceláří a agentur
AHR	Asociace hotelů a restaurací ČR
AOCR	Asociace organizací cestovního ruchu
AP	akční plán
CA	cestovní agentura
CCR JM	Centrála cestovního ruchu – Jižní Morava
CK	cestovní kancelář
CR	cestovní ruch
CzT	CzechInvest
ČCCR	Česká centrála cestovního ruchu
ČR	Česká republika
ČSKS	Český systém kvality služeb
ČSÚ	Český statistický úřad
DSO	dobrovolný svazek obcí
ECEAT	Evropské centrum pro ekoagroturistiku
ESIF	Evropské strukturální a investiční fondy
EU	Evropská unie
HUZ	hromadné ubytovací zařízení
CHKO	chráněná krajinná oblast
IDS	integrovaný dopravní systém
IOP	Integrovaný operační program
IROP	Integrovaný regionální operační program
JMK	Jihomoravský kraj
JV	Jihovýchod (region NUTS II)
KČT	Klub českých turistů
KIT	kongresový a incentivní cestovní ruch
KORDIS JMK	Koordinátor integrovaného dopravního systému Jihomoravského kraje
KrÚ	krajský úřad
LVA	Lednicko-Valtický areál
MAS	místní akční skupina

MCB	Moravia Convention Bureau
MD	Ministerstvo dopravy
MF	Ministerstvo financí
MICE	turistika služebních cest – tzv. business travel, kongresová a incentivní turistika, účast na sympoziích a zasedáních, výstavy a veletrhy (Meetings, Incentives, Conventions and Exhibitions)
MK	Ministerstvo kultury
MMR	Ministerstvo pro místní rozvoj
MO	Ministerstvo obrany
MPO	Ministerstvo průmyslu a obchodu
MPSV	Ministerstvo práce a sociálních věcí
MŠMT	Ministerstvo školství, mládeže a tělovýchovy
MV	Ministerstvo vnitra
MZ	Ministerstvo zdravotnictví
Mze	Ministerstvo zemědělství
MZV	Ministerstvo zahraničních věcí
MŽP	Ministerstvo životního prostředí
NČI	Národní číselník indikátorů
NNO	nevládní neziskové organizace
NP	národní park
NPP	národní přírodní památka
NPR	národní přírodní rezervace
NPÚ	Národní památkový ústav
NUTS	Nomenklatura územních statistických jednotek (Nomenclature des Unites Territoriales Statistiques)
OCR KrÚ JMK	Oddělení cestovního ruchu krajského úřadu Jihomoravského kraje
OCR	organizace cestovního ruchu
OD	Odbor dopravy
OIR	objekty individuální rekreace
ORVZ	Oddělení legislativní a právní
OKPP	Odbor kultury a památkové péče
OP	operační program
ORP	obec s rozšířenou působností
ORVZ	Oddělení rozvoje venkova a zemědělství
OSR	Oddělení strategického rozvoje
OÚPSŘ	Odbor územního plánování a stavebního řádu

OVV	Odbor vnějších vztahů
OŽP	Odbor životního prostředí
P+R	park and ride
PP	přírodní památka
PR	přírodní rezervace
PRCR	Program rozvoje cestovního ruchu
R	rychlostní komunikace
ROP	Regionální operační program
RRA JM	Regionální rozvojová agentura jižní Moravy
RTIC	regionální turistické informační centrum
ŘSD	Ředitelství silnic a dálnic
SLDB	Sčítání lidí, domů a bytů
SO ORP	správní obvod obce s rozšířenou působností
SOCR	Svaz obchodu a cestovního ruchu
SPO	sdružení právnických osob
SRR	Strategie regionálního rozvoje České republiky 2014–2020
SÚS JMK	Správa a údržba silnic Jihomoravského kraje
TEN-T	Transevropská dopravní síť (Trans-European Transport Networks)
TIC	turistické informační centrum
TR	turistický region
TSA	Satelitní účet cestovního ruchu (Tourism Satellite Account)
TVÚ	turisticky významné území
UNESCO	Mezinárodní organizace pro výchovu, vědu a kulturu (United Nations Educational, Scientific and Cultural Organization)
UV – ASZ	Úřad vlády – Agentura pro sociální začleňování
V4	země Visegrádské skupiny
VB	Velká Británie
ZCHÚ	zvláště chráněné území
ZOO	zoologická zahrada
ŽP	životní prostředí

F.3 VYBRANÁ STATISTICKÁ DATA

Tab. 1: Čisté využití lůžek (ČVL) a využití pokojů (VP) v hromadných ubytovacích zařízeních jednotlivých krajů v ČR v letech 2007 až 2012

Území		2007	2008	2009	2010	2011	2012
ČR	ČVL	35,8	35,7	32,8	34,6	35,9	35,7
	VP	42,8	42,4	38,7	40,5	42,3	42,6
Hl. m. Praha	ČVL	51,7	49,1	45,1	48,9	52,9	54,3
	VP	59,4	55,4	50,8	54,2	58,7	60,5
Středočeský kraj	ČVL	29,3	27,6	23,8	24,3	25,4	25,2
	VP	35,6	33,9	29,9	29,8	31,5	32,1
Jihočeský kraj	ČVL	26,0	28,8	27,5	27,3	26,3	26,2
	VP	30,9	34,0	32,5	31,9	32,2	31,4
Plzeňský kraj	ČVL	26,8	24,4	22,7	24,1	22,2	24,2
	VP	31,7	29,4	27,0	29,2	28,1	30,1
Karlovarský kraj	ČVL	45,4	48,8	46,2	48,9	51,4	52,1
	VP	51,9	55,0	51,7	54,8	57,1	58,8
Ústecký kraj	ČVL	20,8	20,4	18,1	17,8	20,7	19,8
	VP	26,3	26,0	22,2	22,6	25,7	26,1
Liberecký kraj	ČVL	25,4	26,9	26,5	27,4	27,7	26,9
	VP	29,6	31,1	31,0	31,8	32,4	31,8
Královéhradecký kraj	ČVL	28,9	31,1	29,3	29,5	29,3	28,4
	VP	33,7	36,1	34,4	33,7	33,8	33,5
Pardubický kraj	ČVL	25,1	24,8	20,9	21,2	21,0	20,2
	VP	29,6	30,5	25,0	24,7	25,8	24,4
Kraj Vysočina	ČVL	26,1	22,6	20,1	20,2	20,7	20,2
	VP	30,3	28,0	24,3	24,6	25,8	25,3
Jihomoravský kraj	ČVL	28,4	28,6	23,6	23,7	24,3	23,4
	VP	36,9	37,0	29,2	30,0	30,0	30,3
Olomoucký kraj	ČVL	26,7	24,9	22,3	23,5	23,3	22,7
	VP	32,1	31,4	26,6	29,4	30,2	29,6
Zlínský kraj	ČVL	33,2	34,0	30,2	30,4	29,3	28,8
	VP	34,8	35,1	36,2	36,0	39,6	40,0
Moravskoslezský kraj	ČVL	27,4	26,0	23,5	24,1	24,4	21,5
	VP	34,4	33,1	29,0	29,0	29,0	26,6

Tab. 2: Čisté využití lůžek (ČVL) a využití pokojů (VP) ve vybraných kategoriích hromadných ubytovacích zařízení Jihomoravského kraje v letech 2007 až 2012

Rok	JMK celkem		4* hotely		3* hotely		ostatní hotely a penziony	
	ČVL	VP	ČVL	VP	ČVL	VP	ČVL	VP
2007	28,4	36,9	34,6	44,2	29,8	38,1	23,2	28,5

Rok	JMK celkem		4* hotely		3* hotely		ostatní hotely a penziony	
	ČVL	VP	ČVL	VP	ČVL	VP	ČVL	VP
2008	28,6	37	34,4	43,1	29,9	38,8	23,8	28,8
2009	23,6	29,2	23,9	27,0	24,4	31,7	23,5	26,0
2010	23,7	30	27,8	33,2	24,5	31,7	20,9	22,2
2011	24,3	30	29,7	34,2	25,8	33,4	20,8	22,4
2012	23,4	30,3	28,4	36,9	25,2	33,3	19,4	21,8
Průměr	25,3	32,2	29,8	36,4	26,6	34,5	21,9	24,9

F.4 PŘEHLED VYPOŘÁDANÝCH PŘIPOMÍNEK VZNESENÝCH V PRŮBĚHU ZPRACOVÁNÍ PRCR JMK 2014+

Analytická část (kapitoly A+B)

Č.	Instituce - kontakt	Kapitola / strana	Připomínka	Způsob vypořádání
1.	Martin Šauer, ESF MU	ČÁST A ZHODNOCENÍ PRCR 2007–2013	<p>Vypovídací hodnota této části je velmi nízká. Důvodem je metodický postup zpracovatelů, který vychází Akčního plánu PRCR. Jeho podoba neumožňuje smysluplné vyhodnocení. V samotném AP je navíc větička, že jde o pouze o orientační a neúplný seznam příkladů projektů. Navíc i zpracovatel si je vědom problematičnosti AP, když uvádí, že jde spíše o databázi „snů a přání“.</p> <p>Jako vhodnější považuji cestu alespoň rámcového vyhodnocení realizovaných projektů a aktivit min. za jednotlivá opatření PRCR 2007–2013, a to ve vazbě na definované cíle. Nemyslím si, že těch projektů je tolik, aby alespoň rámcová představa nemohla být vytvořena.</p> <p>Zároveň je důležité si uvědomit, které s realizovaných projektů je kraj schopen, ať už přímo či nepřímo, svými nástroji ovlivnit.</p> <p>To vše se pak může stát skutečnými východisky pro formulaci návrhů nových priorit a opatření.</p>	<p>Akceptováno, doplněno.</p> <p>Do analytické části PRCR, resp. do příloh budou doplněny projekty podpořené z ROP JV, které představují hlavní skupinu projektů z CR, které byly v posledních letech realizovány a které naplňují z větší či menší části všechny priority, které jsou uvedeny v PRCR JMK 2007 – 2013.</p> <p>Metodický postup v této části byl ovlivněn zadáním zakázky a stupněm rozpracovanosti monitoringu současného PRCR JMK.</p>
2.	Martin Šauer, ESF MU	ČÁST A ZHODNOCENÍ PRCR 2007–2013	Do přílohy dát plné znění a strukturu hodnocených priorit, opatření a aktivit.	Akceptováno, doplněno.
3.	Martin Šauer, ESF MU	B. ANALYTICKÁ ČÁST	<p>Chybí mi zde kapitola, která by alespoň rámcově vyhodnotila význam cestovního ruchu v kraji. KPMG myslím něco za JMK zpracovávala.</p> <p>Dále mi v analýze chybí představení zásadních „mega“ trendů, které formují vnější prostředí cestovního ruchu v JMK (jak poptávkových, tak nabídkových).</p>	<p>Neakceptováno.</p> <p>Studie od KPMG opravdu existuje, ale veřejně je podobě shrnující prezentace dostupná pouze za celou Českou republiku. Za jednotlivé kraje je již nutné tuto studii nakoupit.</p> <p>V současnosti JMK ani zhotovitel tuto studii za kraj nevlastní. Navíc je tato studii již zastaralá.</p> <p>Při tvorbě analytické i návrhové části zhotovitel vycházel také z Koncepce státní politiky CR v České republice na období 2014 – 2020, kde tyto trendy jsou souhrnně uvedeny. Zhotovitel tyto trendy</p>

Č.	Instituce - kontakt	Kapitola / strana	Připomínka	Způsob vypořádání
				respektoval při tvorbě analýz a průběžně jsou v textu zmiňovány. Struktura kapitol PRCR byla předem určena zadavatelem.
4.	Martin Šauer, ESF MU	STR. 26, TAB. Č. 2	Budeme mít tato tabulka nějaký vliv na návrhovou část? Pokud ano, pak by měla být diskutována s aktéry CR. Formálně je špatně používán pojem turistika, správně má být např. nákupní cestovní ruch, nikoliv turistika.	Akceptováno, doplněno. Tato tabulka byla z větší části převzata z PRCR JMK 2007 – 2013, kde již byla s aktéry diskutována a slouží pouze k dokreslení situace. Pojem nákupní CR byl opraven.
5.	Martin Šauer, ESF MU	STR. 30	Význam středisek je možno měřit jejich lůžkovou kapacitou. Nicméně hranice pro určení významnosti musí být učiněna na základě určité kapacity (např. 200 lůžek), nikoliv počtem obcí (25 obcí)	Akceptováno, doplněno. Ano, souhlasíme a tato hranice (200) byla opravdu tak určena. Chyba se stala v tom, že to tam již nebylo napsáno. Tato chyba je již opravena.
6.	Martin Šauer, ESF MU	STR. 38	Kapitolka Marketing cestovního ruchu nemá být součástí kapitoly Analýza turistické infrastruktury. V analýze bych kladl daleko větší důraz na analýzu vnitřního prostředí (činnosti aktérů CR, kraje a jejich odborů, CCRJM, NNO, atd. a jejich vzájemné spolupráce). Tedy doporučuji zařadit kapitolu Organizace cestovního ruchu v JMK (či Koordinace a spolupráce)	Akceptováno, nedoplněno. Struktura kapitol PRCR byla předem určena zadavatelem.
7.	Martin Šauer, ESF MU	STR. 45, TAB. 10	Větší vypovídací schopnost má počet přenocování.	Akceptováno, nedoplněno. Ano, souhlasíme. Počet přenocování je uveden u tab. 9. U tab. 10 je počet přenocování nahrazen průměrným počtem nocí, u kterého je jednodušeji rozpoznatelný trend v čase.
8.	Martin Šauer, ESF MU	Str. 50	Brno jako město kongresového CR – v textu se uvádí, že Brnu se nedaří konkurovat Vídni nebo Praze. Ale tato města jsou řádově svým významem na trhu úplně někde jinde. Brno ani Praze ani Vídni nekonkurují (a to platí i naopak). Konkurentem JMK není Dolní Rakousko jako celek, ale pouze jeho severní část.	Akceptováno, doplněno.
9.	Martin Šauer, ESF MU	B.7	Měly by být identifikovány takové problémy, které je schopen kraj svou politikou a nástroji přímo či nepřímo ovlivnit. Absence zákona je do jisté míry problém celonárodní. Možná je tu problém spíše s postavením kraje v připravovaném návrhu. Jde o pestrý soubor problémů, jak co do	Akceptováno, částečně doplněno. Identifikace problémů byla vytvořena jako souhrn poznatků z analytické části bez respektování možností ovlivnění ze strany kraje či

č.	Instituce - kontakt	Kapitola / strana	Přípomínka	Způsob vypořádání
			významu tak zaměření. Vidím tento výčet jako neucelený. Není příliš zohledněna problematika kvality služeb, interpretace přírodních a kulturních hodnot, dopravy v klidu, kulturně-historických objektů, informací a monitoringu (nikoliv pouze marketing). Dále bych velmi vážil ty případy, které může vyřešit trh (komerční infra a služby) a to, co má veřejnou povahu.	soukromých subjektů. Tyto skutečnosti budou rozlišovány až při formulaci návrhové části, kde budou identifikováni jednotliví realizátoři navrhovaných opatření a aktivit.
10.	OD KrÚ JMK	4c/41, B.8/54	Nelze souhlasit s tím, že mezinárodní veřejné letiště Brno–Tuřany "stále není vyhovující pro rozvoj mezinárodního kongresového cestovního ruchu". Letiště splňuje veškeré požadavky pro mezinárodní dopravu a má několikanásobnou kapacitní rezervu. To co nevyhovuje, je nedostatečný počet linek a především napojení na hub letiště.	Akceptováno, doplněno.
11.	OD KrÚ JMK	4c/41	Nelze konstatovat, že "neexistují vážnější bariery u ostatních typů dopravní infrastruktury". Brněnský železniční uzel je naprosto nevyhovující jak z hlediska kapacity (nelze přidávat další spoje naopak hrozí úbytek) tak kultury cestování.	Akceptováno, doplněno.
12.	OD KrÚ JMK	4c/41	Silnice I. třídy jsou často nevyhovující zejména v dopravně technickém stavu (např. I/53), ale tvrzení, že "jsou často v havarijním stavu" je neadekvátní. Případný havarijní stavební stav je na silnicích I. tř. spíše krátkodobou výjimkou.	Akceptováno, upraveno.
13	OD KrÚ JMK	4c/42	IDS JMK neobsahuje linku do Drosendorfu.	Neakceptováno. Od června 2013 se objevuje v jízdním řádu prodloužená linka č. 816 ze Znojma přes Vranov nad Dyjí až do Drosendorfu. Z důvodu silničních oprav a nemožnosti objížděné trasy ale v současné době není realizována. Až po jejich dokončení bude prakticky uskutečňována.
14.	OD KrÚ JMK	B.7/53 4c/42	Opakovaně se tvrdí, že JMK chybí generel dopravy v klidu. Z pozice JMK nelze tuto problematiku řešit generelem, doprava v klidu se musí řešit na úrovni obce (standardně se řeší územním plánem). Je snad relevantní nedostatek míst v obci A nahradit místy v obci B? Na úrovni kraje lze pouze částečně řešit problematiku systému P&R, což zase ovšem nesouvisí s cestovním ruchem.	Akceptováno, upraveno. Souhlasíme, že tuto věc je nutné prakticky řešit na úrovni jednotlivých obcí (ti jsou zodpovědní a jsou případnými realizátoři staveb), ale bez krajského generelu nelze koncepčně zhodnotit, zda je stav v rámci kraje špatný nebo dobrý, případně kde jsou hlavní nedostatky, tudíž ani kraj v tomto směru nemůže

Č.	Instituce - kontakt	Kapitola / strana	Připomínka	Způsob vypořádání
				konceptně iniciovat nějakou změnu, neboť k tomu nemá podklady.
15.	OD KrÚ JMK	B.8/55	V příležitostech není důvod omezovat rozvoj linek na letišti Tuřany na zahraniční společnosti.	Akceptováno, upraveno.
16.	OD KrÚ JMK	B.8/55	Do příležitostí patří prodloužení rekreační plavby po řece Moravě.	Akceptováno, doplněno.
17.	OVV KrÚ JMK, Mgr. et Mgr. Pavel Čmiel, tel. 541658869	str. 38	„nadregionální“ úroveň marketingu – web tourcentrope.eu - DOPLNĚNÍ Jedna z pilotních aktivit projektu centrope CAPACITY spolufinancovaného z ERDF, který skončil 31.12.2012. Propagace Points of interest, kulturních akcí a cyklotras v rámci regionu centrope tvořeného příhraničními regiony CZ, SK, AT a H. Na aktivitách webu spolupracuje i CCR JM. Info na www.centrope.com .	Akceptováno, doplněno, ale do kapitoly B.1, kde se hodnotí projekty z minulosti.
18.	OVV KrÚ JMK, Mgr. et Mgr. Pavel Čmiel, tel. 541658869	str. 49	reflexe spolupráce v oblasti cestovního ruchu mezi JMK a regiony v Rakousku, na Slovensku a v Maďarsku - DOPLNĚNÍ	Akceptováno, doplněno do kapitoly B.6.
19.	OVV KrÚ JMK, Mgr. et Mgr. Pavel Čmiel, tel. 541658869	PŘÍLEŽITOSTI (str. 55, bod 2)	spolupráce na přeshraničních projektech se slovenskými a rakouskými partnery a nadregionálních projektech (CENTROPE) - DOPLNĚNÍ	Akceptováno, doplněno.
20.	OVV KrÚ JMK, Ing. Přemysl Putna, tel. 541651520	PŘÍLEŽITOSTI (str. 55)	EXPO 2015 – zacílení na italskou klientelu - DOPLNĚNÍ	Akceptováno, doplněno. Připomínka č. 20 a č. 22 byla sloučena do jednoho výroku v rámci „příležitostí“ ve SWOT analýze.
21.	OVV KrÚ JMK, Mgr.Čeněk Absolon, Ph.D., tel. 541651521	PŘÍLEŽITOSTI (str. 55)	zaměření na ruskou komunitu trvale žijící v ČR - DOPLNĚNÍ	Akceptováno, ale nezpracováno jako samostatný výrok, ale byl upraven jiný výrok.
22.	OVV KrÚ JMK, Mgr. Čeněk Absolon, Ph.D., tel. 541651521	PŘÍLEŽITOSTI (str. 55)	prezentace JMK na významných mezinárodních akcích s dopadem na cestovní ruch - DOPLNĚNÍ	Akceptováno, doplněno. Připomínka č. 20 a č. 22 byla sloučena do jednoho výroku v rámci „příležitostí“ ve SWOT analýze.
23.	OVV KrÚ JMK,	PRIORITA 3:	Opatření 3.3 – Marketing na přeshraniční	Akceptováno, částečně

Č.	Instituce - kontakt	Kapitola / strana	Připomínka	Způsob vypořádání
	Mgr. et. Mgr. Pavel Čmiel, tel. 541658869	Efektivní systém marketingu a realizace produktů cestovního ruchu	úrovni - DOPLNĚNÍ	zpracováno. Nebude to nové opatření, ale bude to doplněno v rámci aktivit stávajícího opatření 3.1
24.	Krajský úřad Jihomoravského kraje, odbor kultury a památkové péče	B2. ANALYTICKÁ ČÁST/20	Dále se cestovního ruchu zprostředkovaně (nepřímo) dotýkají dotace v rámci dotačního programu odboru kultury a památkové péče (podpora subjektů...) – v roce 2013 cca 13 mil. Kč a mimořádné dotace směřující do rozvoje kultury a památkové péče v Jihomoravském kraji v roce 2013 ve výši cca 33 mil. Kč. (13 mil. je pouze částka určená pro dotační program, kultura a památky jsou dále podporovány mimořádnými dotacemi z OK a OKH)	Akceptováno, doplněno.
25.	Krajský úřad Jihomoravského kraje, odbor kultury a památkové péče	B2. ANALYTICKÁ ČÁST/21	<p>Aktivity cestovního ruchu jsou také pravidelně podporovány přímo z rozpočtu Jihomoravského kraje (<i>co je míněno pojmem přímo z rozpočtu?</i>)</p> <p>V rámci kompetencí jiných odborů kraj přispívá také na činnost kulturních institucí, na opravu památek a na pořádání kulturních akcí. (<i>Doporučujeme zvážit, zda by nebylo srozumitelnější všechny dotace a dotační programy do jedné ucelené části textu, např. v případě odboru kultury a památkové péče v souvislosti s výše uvedenou částkou poskytovanou na dotace matoucí</i>)</p> <p>Dále Jihomoravský kraj spolufinancuje 15% každý rozvojový projekt, který získá dotaci z ROP JV a spadá na území kraje. (<i>Nejenom z ROP JV, ale i z dalších OP EU, např. OP Přeshraniční spolupráce ČR – Rakousko – podpora projektu Porta culturae</i>)</p>	<p>Akceptováno, vysvětleno.</p> <p>„Přímo z rozpočtu JMK“ jsou například myšleny ty konkrétní věci (ne rozpočty odborů), které jsou v daném odstavci zmíněny (Grand Prix Brno, CCR JM ...).</p> <p>Text dodržuje strukturu danou zadavatelem, nicméně došlo k doplnění nadpisu „Vybrané projekty podpořené ze strukturálních fondů EU“.</p> <p>Bylo opraveno a doplněno.</p>
26.	Krajský úřad Jihomoravského kraje, odbor kultury a památkové péče	B4. ANALYTICKÁ ČÁST/28	V Jihomoravském kraji se nacházejí dvě památky UNESCO (LVA, vila Tugendhat), několik městských památkových rezervací (3) a zón (12). (<i>Nikoliv 11 památkových zón, zvážit, zda by nebylo vhodné uvést i vesnické památkové rezervace (3) a vesnické památkové zóny (9), nachází se zde také tzv. „technická“ památková rezervace Stará huť v Josefovském údolí u Adamova</i>)	Akceptováno, vybrané doplněno.

Č.	Instituce - kontakt	Kapitola / strana	Připomínka	Způsob vypořádání
27.	Krajský úřad Jihomoravského kraje, odbor kultury a památkové péče	B4. ANALYTICKÁ ČÁST/28	Zásadní význam lze v kraji přisoudit třem kulturně historickým krajinným areálům, a to Lednicko - valtickému, Slavkovskému bojišti a oblasti Vranovska-Bítovska . (Na území Jihomoravského kraje se nachází tři krajinné památkové zóny – Lednicko - valtický areál, Bojiště bitvy u Slavkova a Vranovsko-Bítovsko)	Akceptováno, doplněno.
28.	Krajský úřad Jihomoravského kraje, odbor kultury a památkové péče	B4. ANALYTICKÁ ČÁST/28	Mezi další významné kulturně historické památky lze zařadit zámky (např. Vranov nad Dyjí, Jevišovice, Lednice na Moravě, Slavkov u Brna, Bučovice a Boskovice) (Zámek v Jevišovicích a Boskovicích nemají zásadní význam pro cestovní ruch, doporučujeme jmenovat Uherčice , a zvážit, zda by nebylo vhodné uvést všechny nemovité NKP v Jihomoravském kraji, mj. v kategorii církevních staveb významnou Znojemskou hradní rotundu)	Akceptováno, doplněno (vyjma všech NKP v JMK).
29.	Krajský úřad Jihomoravského kraje, odbor kultury a památkové péče	B4. ANALYTICKÁ ČÁST/28	Doporučujeme zvážit psaní nemateriálních kulturních statků verbuňk a jízda králů s malými počátečními písmeny. Jedná se o obecné názvy nemateriálních jevů kulturního dědictví.	Akceptováno, doplněno.
30.	Krajský úřad Jihomoravského kraje, odbor kultury a památkové péče	B4. ANALYTICKÁ ČÁST/29	Na mapě na str. 29 je v oblasti u Moravského Krumlova chybně uvedena Slovánská epopej – v současné době je umístěna v Praze.	Akceptováno, zatím neopraveno. Ano, to je pravda a víme to, je to stav k roku 2010 (viz pramen u mapy). Nicméně novější mapa tohoto typu zatím není k dispozici.
31.	Krajský úřad Jihomoravského kraje, odbor kultury a památkové péče	B4. ANALYTICKÁ ČÁST/30	Proč jsou v Tab. 3 uvedeny mezi středisky nadregionálního významu jak Lednicko-valtický areál, tak Lednice samostatně? Disponují dané oblasti odlišnými atraktivitami pro cestovní ruch?	Akceptováno, vysvětleno. Obec Lednice se postupem let stala opravdovým střediskem CR národního významu, což jiné obce v rámci LVA nebo i celého kraje (vyjma Brna, Mikulova Znojma) tohoto významu nedosahují. Je to dáno razantním růstem lůžkové kapacity (tab. 4) i rozšířením turistických možností přímo v obci (o lázeňství).
32.	Krajský úřad Jihomoravského kraje, odbor kultury a památkové péče	B7. ANALYTICKÁ ČÁST/53	- roztržitost aktivit (např. v v oblasti krajských dotačních titulů) mezi různé odbory Krajského úřadu Jihomoravského kraje (odbory, nikoliv oddělení, Krajský úřad Jihomoravského kraje s velkým K)	Akceptováno, doplněno.
33.	OŽP KrÚ JMK Ing. Bc. Anna Hubáčková	OBECE	Nemáme připomínky, za určitý potenciál cestovního ruchu považují i Brněnskou přehradu (nevšimla jsem si zmínky v Programu), Brno i JMK tam poměrně dost	Akceptováno, vysvětleno. Ano, určitý potenciál Brněnská přehrada rozhodně má, a to zejména v oblasti

Č.	Instituce - kontakt	Kapitola / strana	Připomínka	Způsob vypořádání
			financuje.	příměstské krátkodobé rekreace a lodní turistické dopravě. Tyto věci tam už jsou zmíněny v přírodním potenciálu (poslední věta kapitoly), v analýze dopravních možností apod.
34.	MMB jelinek.michal@brno.cz	STR. 6-14	Zvolení barev u grafů i tabulky. Nerealizované projekty navrhuje označit červeně a realizované modře. Barvy jsou přehozené a je to matoucí.	Akceptováno, upraveno.
35.	MMB jelinek.michal@brno.cz	SWOT ANALÝZA	Přidat do ohrožení ztráta konkurenceschopnosti u veletržní turistiky	Neakceptováno. Ztráta konkurenceschopnosti veletrhů není dána vnějšími faktory (např. krize, ta působí na všechny veletrhy obecně), ale vnitřními (vedením a stavem BVV, jiné veletržní prostory v kraji nemají velký význam).
36.	MMB jelinek.michal@brno.cz	SWOT ANALÝZA	Částečně jdou proti sobě silné (Významně pozitivní konkurenceschopnost kraje v rámci střední Evropy v oblasti vinařské a veletržní turistiky) a slabé (V rámci střední Evropy kraj ztrácí konkurenceschopnosti v oblastech lázeňské a kongresové turistiky) odrážky u SWOT. Ke zvážení přesun těchto odrážek do příležitostí a ohrožení.	Akceptováno, doplněno částečně.
37.	Ing. Ivo Skalický 533 422 111 603 272 300 Hotel Slovan Lidická 702/23, 602 00 Brno	Strana 30	Prudký nárůst ubytovací kapacity byl způsoben vysokými dotacemi soukromým subjektům. Vede k pokřivení trhu a s tím souvisejícím problémům všech ubytovacích zařízení, a to včetně těch, které získaly dotaci. Zoufale nízké využití ubytovací kapacity v jihomoravském kraji zákonitě vede ke snižování kvality ubytovacích služeb u všech, protože nízká obsazenost znamená nízké tržby, a to nutí hoteliéry ke snižování nákladů, které už většinou způsobuje i pokles úrovně služeb. Potíže nedotovaných hotelů jsou zvýrazněné tím, že u dotovaných nejsou kontrolovány podmínky poskytnutí dotace, tzn. zvýšení počtu pracovních míst, celoroční provoz atd.	Akceptujeme, částečně na příslušné místo doplněno. Tato skutečnost bude reflektována i v návrhové části PRKR JMK 2014+.
38.	Ing. Ivo Skalický 533 422 111 603 272 300 Hotel Slovan Lidická 702/23, 602 00 Brno	Strana 31	Tvrzení, že atraktivnost střediska (myšleno města nebo místa) indikuje počet lůžek, je v podmínkách jižní Moravy nesmyslné, protože mezi jednotlivými středisky je velmi malá vzdálenost, kterou lze překonat na kole za několik desítek minut. Navíc, téměř žádné středisko není tak atraktivní, aby mohlo sloužit jako jediné místo dovolené, takže drtivá většina turistů navštíví několik středisek. Domnívám se, že zdatný cyklista by dokázal všechna uvedená střediska objet za	Akceptováno, částečně doplněno. Míru atraktivity lze měřit více způsoby (návštěvností, počtem lůžek, výběrem poplatků atd.). V případě Macochy, resp. Moravského krasu se jedná o atraktivitu s 1–2 denní návštěvností, a proto tam je

Č.	Instituce - kontakt	Kapitola / strana	Připomínka	Způsob vypořádání
			<p>jediný den. Tvrzení, že atraktivnost střediska indikuje počet lůžek, sloužilo pouze jako jedno z odůvodnění pro nesmyslné poskytování dotací na stavbu hotelů a penzionů. To, že atraktivnost střediska neindikuje počet lůžek je dobře vidět na jedné z největších atrakcí jižní Moravy, a to je Macocha, kde na Skalním mlýnu je pouze jeden malý hotýlek a i ten má problémy s vytížením pokojů.</p> <p>Také neodpovídá uváděné číslo využití lůžkové kapacity tj. 40%, protože ze statistických údajů a i z údajů uvedených v tomto materiálu vyplývá, že využití lůžkové kapacity je cca 25% - 30%, a to by byl údaj, který by se musel uvést nikoliv slovy o poměrně vysoké výši dotací, ale slovy o nesmyslných dotacích, jejichž získání nemohlo být odůvodněno reálnými údaji. Tyto dotace musely být schváleny na základě nepravdivých údajů, o čemž svědčí i údaje z roku 2007.</p>	<p>pouze Skalní Mlýn. Nicméně kapacit v celém Moravském krasu je poměrně dost (Blansko, Jedovnice, Suchý, Sloup ...).</p> <p>Za způsob schvalování dotací zodpovídá Regionální rada NUTS II Jihovýchod, nikoliv Jihomoravský kraj.</p>
39.	<p>Ing. Ivo Skalický</p> <p>533 422 111</p> <p>603 272 300</p> <p>Hotel Slovan</p> <p>Lidická 702/23,</p> <p>602 00 Brno</p>	Strana 37	<p>Pokud si vydělím počet kongresových akcí a počet jejich účastníků, tak dostanu počet účastníků na jednu akci cca 100 osob, a to je pro to, co se v praxi rozumí kongresovou turistikou, velmi málo. Výběrová řízení na kongres požadují minimální kapacitu sálu 200 míst a předpokládaný počet účastníků je tedy nejméně 200 osob. Znamená to, že do účastníků kongresových akcí jsou v tomto případě asi zahrnováni i klienti, kteří se zúčastnili typů akcí například školení, incentivní turistika atd.. Naprosto v této kapitole chybí přehled počtu přenocování a suma peněz, kterou tato klientela utratila. Z výše uvedených důvodů se domnívám, že tato kapitola nemá vypovídající hodnotu. Pro úplnost uvádím, že v dotazníku, který jsem pro tyto účely vyplňoval, nebyl definován pojem kongresová turistika, takže vyplnění dotazníku se řídilo různými úsudky, a to vedlo k tomu, že do kongresové turistiky byl zahrnován i jiný typ akcí.</p>	<p>Akceptováno.</p> <p>Problematická statistika se objevuje nejen v oblasti kongresové turistiky, ale i v jiných segmentech statistiky cestovního ruchu.</p> <p>Její součástí jsou i akce menšího rozsahu, což je vzhledem k nabízeným kapacitám v JMK adekvátní (viz MCB).</p>
40.	<p>Ing. Ivo Skalický</p> <p>533 422 111</p> <p>603 272 300</p> <p>Hotel Slovan</p> <p>Lidická 702/23,</p> <p>602 00 Brno</p>	Strana 48	<p>Klesající spokojenost s ubytováním je dána dotacemi na ubytovací služby, kdy nárůst hotelových kapacit nebyl provázený nárůstem zákazníků a z tohoto důvodu musí hotely snižovat náklady, a to i na vrub kvality služeb. Navíc většina dotovaných ubytovacích zařízení byla postavena a je provozována subjekty, které nemají s hotelnictvím zkušenosti a ani nemají odpovídající vzdělání v oboru, a to opět přispívá ke snížení kvality ubytovacích služeb.</p>	<p>Akceptováno, nedoplněno.</p> <p>Jedná se o komentář, ne o připomínku. Navíc tato skutečnost je již zmíněna v předešlém textu.</p>
41.	<p>Ing. Ivo Skalický</p>	Strana 39	<p>Brněnské letiště – počet pravidelných spojů neodpovídá významu této aglomerace a technickým možnostem letiště. Je nutné</p>	<p>Akceptováno, doplněno. Viz připomínka č. 10.</p>

Č.	Instituce - kontakt	Kapitola / strana	Připomínka	Způsob vypořádání
	533 422 111 603 272 300 Hotel Slovan Lidická 702/23, 602 00 Brno		vyvíjet tlak na řádové zvýšení pravidelných spojů.	
42.	Ing. Ivo Skalický 533 422 111 603 272 300 Hotel Slovan Lidická 702/23, 602 00 Brno	Strana 47	Pokud vezmu počet přenocování tuzemských a zahraničních návštěvníků a vydělím je počtem disponibilních lůžek za rok, tak získám průměrné roční využití ubytovacích zařízení v lůžkodnech. V roce 2012 to u tříhvězdičkových hotelů činilo 22,5%! To je téměř třetinová hodnota, než je uváděna v učebnicích jako hodnota nutná pro prostou životaschopnost ubytovacího zařízení (65%). V roce 2007 bylo toto využití 27,4 %, což dokazuje, že i v roce 2007 byl v Jihomoravském kraji nadbytek ubytovacích kapacit, které neměly odpovídající počet zákazníků a dotační politikou se tento stav ještě o cca 1/4 zhoršil. Podobná čísla jsou i u ostatních kategorií a to, že tato čísla nejsou uváděná, je základní chybou této studie, která neumožňuje správné určení dalšího rozvoje cestovního ruchu Jihomoravského kraje. To, že v této studii není uvedené a porovnávání vytížení ubytovacích kapacit, přestože je všeobecně a snadno dostupné v rámci státních statistických šetření, vede k tomu, že v této studii chybí základní důvod, proč se vlastně tento program se vytváří. Tento program se vytváří z důvodu, aby se zvýšil ekonomický přínos cestovního ruchu pro Jihomoravský kraj. Uvádí se počet návštěvníků a to je bezcenný údaj, protože návštěvník zde nemusí utratit ani korunu (a v praxi se to často děje, například tím, že návštěvníkem je i turista z Ruska, který přistane v Brně na letišti a rakouským autobusem odjede na dovolenou do Vídně, pak se po týdnu vrátí a odletí zpět. Podle statistik zde byl návštěvníkem po dva dny, ale v praxi neutratil zde ani korunu. Teprve ten, kdo tady přenocuje, tak zde jistě utratí nějakou částku).	Akceptováno, doplněno částečně. Byla doplněna časová řada 2007 - 2012 vytíženosti lůžek v krajích ČR do příloh PRCR. Počet lůžek, přenocování a průměrná doba pobytu (i u jednotlivých národností) je uvedena v mnoha tabulkách i mapách v kapitole B.4 a B.5.
43.	Ing. Ivo Skalický 533 422 111 603 272 300 Hotel Slovan Lidická 702/23, 602 00 Brno	Ve studii chybí.	V celé studii se nepočítá s tzv. business klientelou, což jsou především hosté na služební cestě. Tato klientela tvoří podstatnou část přenocování. Ve studii se uvádí sice veletržní a kongresová klientela, ale toto jsou podmnožiny velké množiny business klientely. Její chování je jiné než u běžných turistů. Tato skupina by měla být oddělena od ostatních a měly by být podchyceny trendy této klientely. Pokud nejsou oddělené údaje za tuto klientelu, tak můžeme docházet k chybným závěrům.	Akceptováno, nezpracováno. Tato klientela netvoří podstatnou část přenocování, ale v průměru cca 15–20 % všech přenocování. Charakter PRCR neumožnil takto podrobnou strukturu statistik, proto takto vymezená klientela v dokumentu chybí, ale je

Č.	Instituce - kontakt	Kapitola / strana	Připomínka	Způsob vypořádání
			Například se domnívám, že krátká doba přenocování – 2 noci v Jihomoravském kraji, je způsobena velkým počtem osob na služebních cestách, kteří většinou spí v hotelu pouze jednu noc.	tam pouze jakou součást celkového počtu návštěvníků. Obecně je krátká doba přenocování v JMK zejména dána jeho charakterem a potenciálem (chybí zimní sezóna nebo ve větším rozsahu lázeňství).
44.	Ing. Ivo Skalický 533 422 111 603 272 300 Hotel Slovan Lidická 702/23, 602 00 Brno	Ve studii chybí	Chybí mi jasné definování důvodů vzniku a cílů tohoto programu. Cíle tohoto programu pak by měly být podchycené číselnými údaji, například zvýšení počtu přenocování.	Akceptováno, vysvětleno. Důvody a cíle vzniku programu budou součástí úvodu PRCR, který bude doplněn.
45.	Petr Cibulka MyHotel Lednice Tel. 519 340 135		Prosím o zařazení těchto priorit v následujícím období: 1. Nový asfaltový povrch na vinařských spojovacích cestách , sloužících jako cyklostezky 2. Výstavba nové cyklostezky z Lednice do Valtic(vedle stávající cesty) 3. Odbahnění všech rybníků na okr. Břeclav+obnova pláže u Apolla 4. Připojení optickými kabely z vysokorychlostního datového kabelu okolo D1 na obce Podivín, Lednice, Hlohovec, Valtice, Úvaly(it infrastruktura) 5. Výstavba parkovacího domu v Lednici pro minimálně 500 aut 6. Výstavba golfových areálů mezi Lednicí, Valticemi a Mikulovem 7. Podpora cykloinfrastruktury v celém LVA a Pálavy(WC,servis,prodej) 8. Vyčištění Novomlýnských nádrží 9. Celoroční provoz na zámku Lednice 10. Výstavba topného systému na zámku v Lednici 11. vytvoření sítě prodejních míst na domácí produkty a vína v oblasti Břeclavska	Akceptováno, v návrhové části bude zohledněno. Některé aktivity mají spíše povahu projektu, ale tento PRCR nebude obsahovat akční plán, tudíž ani konkrétní projekty, proto v programu nebudou konkrétně tyto věci zmíněny, ale budou částečně generalizovány a přeformulovány v návrhové části PRCR.
46.	Ing. Beatrice Vojtková Holiday Inn Brno Tel. 543 122 001	Str. 52	B.7 Část 2. - budování ubytovacích kapacit (zejména nižší kategorie) neodpovídá trendům návštěvnosti Jaké jsou trendy návštěvnosti? Jsou dostupné výsledky šetření názorů návštěvníků z celého regionu nebo i mikroregionů? V návrhu programu je zmíněna nízká kvalita ubytovacích služeb. Chybí mi návrh nástroje ke zvýšení úrovně	Akceptováno, vysvětleno. Viz předešlé připomínky. Trendy návštěvnosti jsou zachycovány ve statistice a také v monitoringu návštěvnosti (viz část. konec kapitoly B.5).

Č.	Instituce - kontakt	Kapitola / strana	Připomínka	Způsob vypořádání
			stávajících ubytovacích zařízení a to srovnatelné s mezinárodní úrovní. Je nutné brát zřetel k již současnému velmi nízkému procentu obsazenosti u těch stávajících.	
47.	Ing. Beatrice Vojtková Holiday Inn Brno tel. 543 122 001	Str. 54	Slabé stránky – bod V rámci střední Evropy kraj ztrácí na konkurenceschopnosti v oblastech lázeňské a kongresové turistiky. Vedle podpory více mezinárodních spojení na brněnské letiště a vzniku většího víceúčelové budovy vč. kvality technického zázemí chybí také vyčlenění prostředků pro marketingovou podporu o pohostinnosti Jihomoravského kraje u každého většího kongresu konaného v regionu.	Akceptováno, nedoplněno. Jedná se o komentář, ne o připomínku.
48.	Zámek Slavkov-Austerlitz (ZS-A), Ing. Aleš Šilhánek	25 - 26	Nutno změnit rozdělení na administrativní území (turistické oblasti), zejména je nevyhovující „Brno a okolí“, které by bylo vhodné rozdělit - možná varianta: „Brno“ a „Slavkovské bojiště“	Akceptováno, doplněno do dané kapitoly. Rajonizace cestovního ruchu JMK a jeho oblastí byla upřesněna pro potřeby PRCR JMK 2007–2013 a pro potřeby tohoto dokumentu byla tato rajonizace zcela převzata. Její revidování by mohlo proběhnout v následujících letech (např. v rámci přijetí zákona o podpoře a řízení cestovního ruchu)
49.	ZS-A	28, 30	V návaznosti na rozdělení oblastí doporučuji stanovit tři oblasti priorit v CR JM (dle významu a dopadu na CR) – 1. Mezinárodní (nadregionální), 2. Regionální, 3. Ostatní, tomu následně přiřadit nezbytné financování z prostředků JMK	Neakceptováno, vysvětleno viz předešlá připomínka.
50.	ZS-A		Ve výčtu chybí aktivity RRA JM v oblasti CR	Akceptováno, doplněno.
51.	ZS-A	30	Neúplné údaje o ubytovacích kapacitách	Akceptováno, doplněno.
52.	ZS-A		Komplexní popis JM a JMK – skvělé, rozhodně ponechat jako zdroj informací, které by bylo obtížné získávat z více zdrojů	Akceptováno, nedoplněno. Jedná se o komentář, ne o připomínku.
53.	ZS-A		Ve výčtu chybí aktivity a vše, co je spojeno s Top výletními cíli JM	Akceptováno, doplněno.
54.	ZS-A	29 - 47	Texty a grafy ponechat přímo v textu, nedávat tyto formou příloh, což by text zneprůhlednilo	Akceptováno, nedoplněno. Jedná se o komentář, ne o připomínku.
55.	ZS-A		Chybějící monitoring – zkreslené údaje v analýze	Akceptováno, nedoplněno. Jedná se o komentář, ne o připomínku.
56.	ZS-A	39	Roztříštěnost marketingu a propagačních materiálů – přesně popsané	Akceptováno, nedoplněno. Jedná se o komentář, ne o připomínku.

Č.	Instituce - kontakt	Kapitola / strana	Připomínka	Způsob vypořádání
57.	ZS-A		V materiálu věnovaná malá pozornost Slavkovskému bojišti, které má nadregionální význam pro CR	Akceptováno, nedoplněno. Slavkovské bojiště, resp. i město Slavkov u Brna je v materiálu zmíněn v takové míře, aby to odpovídalo i ostatním atraktivitám s podobným významem pro CR v kraji.
58.	ZS-A	36 - 38, kap. 4b	Ve výčtu CR chybí zaměření na historii	Akceptováno, nedoplněno. Historie je zmiňována a v textu se prolíná v rámci kapitoly věnované kulturnímu potenciálu.
59.	ZS-A	41	Chybí dopravní dostupnost Slavkovské bojiště	Akceptováno, nedoplněno. V textu není řešena dostupnost jednotlivých atraktivit, ale celých turistických oblastí. Dopravní dostupnost Slavkovského bojiště je zmíněna v rámci dostupnosti TO Brno a okolí – viz str. 44.

Návrhová část (kapitoly C+D+E+G)

Č.	Instituce – kontakt	Kapitola / strana	Připomínka	Návrh vypořádání
I. KOLO				
1.	CCRJM vojtova@ccrjm.cz	STR. 5-6	Zestručnit strategické cíle: Vybudování jednotné značky turistického regionu Jižní Moravy Rozšířit a zkvalitnit doprovodnou infrastrukturu Tvorba turistických produktů Tvorba nových pracovních příležitostí a podpora malého a středního podnikání Zvýšení příjmů z cestovního ruchu do rozpočtů turistických středisek kraje Prodloužení průměrné doby pobytu?	Akceptováno. Upraveno.
2.	CCRJM vojtova@ccrjm.cz	8	Doplnit: rozvoj lidských zdrojů nebo vzdělávání v CR	Akceptováno. Doplněno.
3.	CCRJM vojtova@ccrjm.cz	2.3 STR.15	Doplnit: Podpora vzdělávání pracovníků CR.	Akceptováno. Doplněno.
4.	CCRJM vojtova@ccrjm.cz	3.1 + 3.2	Sjednotit: Buď v obojím ponechat ručitele JMK odd. CR nebo CCRJM nahradit u obou opatření	Akceptováno. Sjednoceno.
5.	CCRJM vojtova@ccrjm.cz	1.1.2, STR. 25	Financování: pokud je možno návrh zvýšit od 2015 na 5 000tis. (ve vztahu k Zákonu o CR, pokud bude financování zrcadlové ze strany MMR...)	Akceptováno. Upraveno.
6.	CCRJM vojtova@ccrjm.cz	1.3.1 str. 27	Spolupracující subjekty: doplnit AO CR (Asociace organizací cestovního ruchu, z.s.p.o.)	Akceptováno. Doplněno.
7.	CCRJM vojtova@ccrjm.cz	3.1.1 STR.36	... corporate identity nejen kraje jako celku – kraje nahradit slovem regionu (kraj = administrativní území, používá se v jiných souvislostech než v cestovním ruchu, tady propagujeme turistický region Jižní Moravu)	Akceptováno. Upraveno.
8.	OD KrÚ JMK	STR. 9	Z hlediska dopravního postrádá "krajský generel dopravy v klidu" smysl. Doprava v klidu se řeší na úrovni územních plánů obcí. Odpovědností kraje je zabezpečit dopravní infrastrukturu do obce, nikoliv v rámci obce. Konceptně se bude OD zabývat řešením návazné IAD na veřejnou dopravu v rámci IDS.	Souhlasíme, že tuto věc je nutné prakticky řešit na úrovni jednotlivých obcí (ti jsou zodpovědní a jsou případnými realizátoři staveb), ale bez krajského generelu nelze konceptně zhodnotit, zda je stav v rámci kraje špatný nebo dobrý, případně kde jsou hlavní nedostatky, tudíž ani kraj v tomto směru nemůže konceptně iniciovat nějakou změnu, neboť k tomu nemá podklady.
9.	OD KrÚ JMK	STR. 20, 67	Změnit ručitele za JMK. Cíle opatření 4.2. <ul style="list-style-type: none"> • Zvýšit počet linek na brněnském letišti • Zlepšit podmínky pro dopravu v klidu u vybraných turistických atraktivit jsou mimo kompetence OD. Do spolupracujících subjektů doplnit OD, obce.	Akceptováno. Částečně upraveno.
10.	OD KrÚ JMK	STR. 45	4.2.1. Doplnit, že dále je třeba prosazovat investice do Bažova kanálu a opatření na možnosti prodloužení plavby po soutok s Dyjí.	Akceptováno. Upraveno.
11.	OD KrÚ JMK	STR. 46	4.2.2. Změnit nositele. Ve věci počtu linek na	Akceptováno. Upraveno.

Č.	Instituce – kontakt	Kapitola / strana	Připomínka	Návrh vypořádání
			brněnském letišti s ohledem na cestovní ruch nemá OD žádné kompetence. OD doplnit do spolupracujících.	
12.	OD KrÚ JMK	STR. 47	4.2.3. Změnit nositele. Pro přístupové komunikace k turistickým atraktivitám, parkovací možnosti pro návštěvníky atraktivit nemá OD žádné kompetence. Ve finančním objemu se uvádí 2 mil. ročně v rámci grantů JMK - OD žádný takový grantový program nerealizuje. OD doplnit do spolupracujících.	Neakceptováno. Částečně upraveno na komunikace ve správě kraje v kategorii nositel (gestor). O neexistenci grantového programu víme, že nyní neexistuje, ale navrhujeme jeho zřízení, které by mnoha obcím pomohlo.
13.	OD KrÚ JMK	STR. 33, 34, 46, 47	Finanční objemy uváděné v opatřeních, kde je OD navrhován jako nositel, nelze v rámci rozpočtu OD na 2014 (je otázné, zda pro další roky ano) vyčlenit. Pouze je možné v rámci zajišťování činností OD vykazovat je v rámci stávajících prostředků.	Akceptováno. Upraveno.
14.	OD KrÚ JMK	STR. 55	Pro "4.2.3. Dobudování dopravní infrastruktury v obcích a městech podporující zvýšení návštěvnosti atraktivit" je třeba zvýšit význam obcí na XXX a snížit význam kraje. V současném ROP převažují projekty obcí nad projekty kraje v rámci přestupních uzlů a P&R (OP 1.2.) (a zřejmě obdobně tomu bude v příslušných projektech v rámci OP 2 a 3 ROP). Je otázka, zda je vhodné pro "4.2.2 Zvýšení počtu linek na brněnském letišti s ohledem na cestovní ruch" zcela vylučovat účast města Brna.	Akceptováno. Upraveno.
15.	OD KrÚ JMK	CELÝ TEXT	Není definován pojem "ručitel".	Akceptováno, doplněno. V materiálu je definován jako „ručitel za JMK“, tzn., že se jedná o subjekt kraje, případně jeho zřízenou organizaci (např. CCR JM), který by měl koordinovat, případně i realizovat a monitorovat realizaci daného opatření.
16.	Krajský živnostenský úřad JMK (Vítová)		Ze strany KŽÚ nejsou k předmětnému materiálu žádné připomínky.	Akceptováno.
17.	OŽP KrÚ JMK (Hubáčková)		OŽP nemá připomínky, jen mně osobně se zdá, že nemáme akcentován Mikulčický památník.	Akceptováno. Doplněno.
18.	OSV KrÚ JMK (Petrová)		K zaslaným návrhům Programu rozvoje cestovního ruchu JM na roky 2014-2020 nemá OSV žádné připomínky.	Akceptováno.
19.	OE KrÚ JMK (Dušková)		Odbor ekonomický nemá k materiálu Program rozvoje cestovního ruchu JMK na roky 2014 – 2020 žádné připomínky. Program rozvoje cestovního ruchu se činnosti OE týká pouze okrajově, o finančních prostředcích na jeho realizaci rozhodují samosprávné orgány kraje.	Akceptováno.
20.	OÚPSŘ KrÚ JMK (Hamřlová)		OÚPSŘ nemá k Programu rozvoje cestovního ruchu JMK na roky 2014 – 2020 připomínky.	Akceptováno.
21.	KORDIS	STR. 6	Podpořit dostupnost cílů cestovního ruchu veřejnou dopravou vč. její propagace a informační kampaně.	Akceptováno. Doplněno.

Č.	Instituce – kontakt	Kapitola / strana	Připomínka	Návrh vypořádání
22.	KORDIS	STR. 8	Do priority 1 doplnit: - nedostatečná informovanost o kvalitní nabídce dopravy do cílů cestovního ruchu veřejnou dopravou a o výhodných tarifních nabídkách	Neakceptováno. Na základě zjištění z analytické části a osobní zkušenosti z terénu nelze tuto skutečnost potvrdit.
23.	KORDIS	STR. 17	Opatření 3.1: doplnit: <ul style="list-style-type: none"> - Propagace vysoké dostupnosti cílů cestovního ruchu veřejnou dopravou (IDS JMK), četná spojení, výhodné tarifní nabídky. - Vytvořit systém pro informování o napojení regionu na Airport Vienna (aktualizovaný webový servis s možnostmi spojení, cenami, apod., který by sloužil pro ubytovací zařízení a jejich hosty. - Vytvořit informační systém informování o turistické nabídce v příhraničí – regionu CENTROPE - Dolní Rakousko, Vídeň, západní Slovensko, Bratislava 	Akceptováno. Částečně doplněno.
24.	KORDIS	STR. 17	Opatření 3.2: doplnit: Propagace výhodných oblastních tarifních nabídek IDS JMK – jednodenních oblastních jízdenek podporujících pohyb v dané turistické oblasti.	Neakceptováno. Míra konkretizace připomínky neodpovídá povaze opatření.
25.	KORDIS	STR. 20	Opatření 4.2: doplnit: <ul style="list-style-type: none"> - Zvýšit propagaci dostupnosti většiny turistických cílů prostřednictvím IDS JMK + tarifní nabídky - Podpořit přeshraniční spojení veřejnou dopravou zařazenou do IDS JMK. - Podpořit průjezdnost hranic pro veřejnou dopravu – zrušit omezení hmotnosti vozidel na hraničních přechodech Poštorná – Reinthal, Valtice – Schrattenberg, příp. dalších. 	Akceptováno. Částečně doplněno.
26.	KORDIS	STR. 21	Opatření 4.4: upravit: Posilovat spolupráci jednotlivých odborů a oddělení uvnitř KrÚ i s vnějšími subjekty (např. KORDIS JMK)	Neakceptováno. Nejedná se o úpravu cíle, ale o doplnění konkrétního příkladu, kterých může být v realitě mnohem větší množství.
27.	KORDIS	STR. 25	Opatření 1.2: k vytváření destinačních managementů přizvat i KORDIS JMK jako garanta organizace veřejné dopravy (IDS JMK) v daných destinacích	Neakceptováno. Daný nově založený destinační management si musí sám ustanovit, kteří aktéři rozvoje CR jsou v dané turistické oblasti pro něj relevantní. Destinační managementy musí být založeny na dobrovolné spolupráci a partnerství, nikoliv na direktivním řízení.
28.	KORDIS	STR. 31	Opatření 2.2.: Propojit dopravu po turistických stezkách a cyklostezkách s veřejnou dopravou (IDS JMK), podpora cyklobusů a přepravy kol ve vlacích	Akceptováno. Částečně doplněno.
29.	KORDIS	STR. 32	Aktivita 2.3.1: Zajistit informovanost pracovníků TIC o dopravě a veřejné dopravě (IDS JMK) v kraji včetně prodeje turistických jízdenek.	Neakceptováno. V popisu aktivity to je již obsaženo „poskytování informací návštěvníkům i místním obyvatelům“ atd. V popisu aktivity nelze vyjmenovávat všechny věci, o kterých by TIC mělo informovat.

Č.	Instituce – kontakt	Kapitola / strana	Připomínka	Návrh vypořádání
30.	KORDIS	STR. 33	Aktivita 2.3.2: Zvýšení dopravní dostupnosti atraktivních oblastí veřejnou dopravou (IDS JMK).	Akceptováno. Částečně zpracováno, nyní nově jako aktivita 2.2.2.
31.	KORDIS	STR. 40	Aktivita 3.2.2: - Propagace regionálních turistických jízdenek IDS JMK. - Rozvoj a podpora slevového programu pro turisty navázaného na oblastní turistické jízdenky IDS JMK.	Neakceptováno. Míra konkretizace připomínky neodpovídá povaze aktivity.
32.	KORDIS	STR. 47	Doplnit Aktivitu 4.2.4: Rozvoj napojení JMK na sousední regiony lokální a dálkovou přeshraniční veřejnou dopravou s cílem podpořit lokální turismus, budování přeshraničních turistických destinací (Mikulov – Poysdorf, Podyjí)	Akceptováno. Částečně doplněno do aktivity 4.2.3.
33.	OD KrÚ JMK	STR. 45/46	4.2.1. závěr popisu aktivity: „ ... zvyšování kvality a kultury cestování v železničním uzlu Brno – hlavní nádraží.“ Pojem železniční uzel Brno není totožný s pojmem Brno hlavní nádraží. Železniční uzel Brno zahrnuje všechny stanice a zastávky v Brně a blízkém okolí. Tedy nejen Brno hlavní nádraží, ale i Brno Královo Pole, Brno Židenice, Brno Řečkovice, atd. Má-li PRCR JMK užší zaměření pouze na stanici Brno-hlavní nádraží je třeba vypustit z popisu slova <i>železniční uzel</i> . Má-li na mysli železniční dopravu v celém Brně, pak je třeba vypustit slova – <i>hlavní nádraží</i> .	Akceptováno, upraveno na železniční stanici Brno – Hlavní nádraží.
34.	ESF MU (Šauer)	K CELÉMU TEXTU	Hlavní připomínka k návrhové části je tato: „v rámci navržených opatření a aktivit nejsou specifikovány jasné a konkrétní nástroje, které mohou být krajem k jejich plnění využity. Není zřejmé, v jaké míře může kraj pomocí svých nástrojů (finančních, legislativních, organizačních, atd.) přispět k řešení daného problému. V programu by mělo být jasné řečeno, co kraj je schopen dělat za své peníze a kde se musí spoléhat na vnější zdroje (hlavně ze strukturálních fondů). V této podobě je Program pouze soupisem zbožných přání, která půjde velmi obtížně vyhodnotit. např. 2.1.2 Zvyšování kvality gastronomie, podpora regionálních produktů. Jak bude hodnoceno plnění této aktivity z pohledu kraje?	Akceptováno, částečně. Rozvojové nástroje kraje byly doplněny k jednotlivým opatřením v PRCR. Věci, co kraj MŮŽE podpořit (finančními i nefinančními nástroji) jsou již zřejmé z charakteru jednotlivých opatření i aktivit a také ze svěřených kompetencí kraje. Věci, které kraj CHCE podpořit či nějakým způsobem ovlivnit, jsou v tomto případě v kompetenci volených představitelů JMK. Co se týče aktivity 2.1.2, tak se bude hodnotit plnění této aktivity pouze pomocí výstupových indikátorů (např. počet dotačních projektů zaměřených na rozvoj regionálních produktů, počet zapojených provozoven do ČSKS apod.)
35.	ESF MU	STR. 9	V poslední prioritě je uvedena následující poznámka: „neřešení rizik sucha může v budoucnosti významně zasáhnout do významu jedné z největších atraktivit pro návštěvníky kraje – vinařství.“. Jak může kraj pomocí svých nástrojů tato rizika řešit?	Dokument PRCR JMK je koncipován jako dokument celého Jihomoravského kraje a ne pouze krajského úřadu. Z toho důvodu je v dokumentu otevřena cesta i pro další rozvojové aktéry z regionu, kteří se budou chtít podílet na

Č.	Instituce – kontakt	Kapitola / strana	Připomínka	Návrh vypořádání
				realizaci aktivit z PRCR JMK. Jinak ale kraj v tomto případě může založit např. grantový program.
36.	ESF MU	STR. 11	Tvorba a praktická implementace marketingové strategie CCR JM a JMK – Marketingová strategie musí být pouze jedna a to destinace Jižní Morava. Její implementaci pak má zajišťovat CCR JM.	Akceptováno.
37.	ESF MU	STR. 12	Vybudovat adekvátní destinační společnosti na úrovni všech turistických oblastí kraje – pozor na to, aby TO nebyly uměle vytvářeny, pouze na základě vidiny dostupnosti veřejných zdrojů. TO musí být životaschopná z vlastních zdrojů a má vzniknout ze spodu a pouze tam, kde je dostatečný tržní potenciál (dostatečně silná poptávka po službách cestovního ruchu, která legitimuje existenci TO). V zahraničí lze pozorovat trend konsolidace a koncentrace DMO do větších jednotek, které mají dostatečné finanční zázemí na efektivní marketingové aktivity.	Akceptováno, nezpracováno. Nejedná se o připomínku, ale o komentář.
38.	ESF MU	STR. 24	1.1.2 Zajištění dlouhodobého a stabilního fungování CCR JM - text k této aktivitě nic konkrétního neříká. Co znamená „důkladně se připravit“ na přijetí zákona o podpoře CR? Za co mají být utráceny alokované peníze? - doporučuji se zamyslet i nad situací, kdy žádný zákon nevznikne.	Akceptováno, nezpracováno. Text uvedený v aktivitě popisuje ve třech konkrétních bodech představu o stabilizaci CCR JM. „Důkladně se připravit“ znamená, že až bude přijat zákon, tak k němu budou vydány různé prováděcí právní předpisy a pravidla pro čerpání dotačních prostředků a na ty je nutné se procesně připravit. V listopadové verzi zákona jsou také definovány kompetence pro krajská a oblastní DMO, které také bude nutné aplikovat u CCR JM. Nejedná se o připomínku, ale o komentář.
39.	ESF MU	Str. 26	1.2.2 Podpora rozvoje lidských zdrojů v cestovním ruchu - poněkud bezobsažné, není zřejmé, co chce konkrétně JMK v této oblasti realizovat a s jakými nástroji.	Dokument PRCR JMK je koncipován jako dokument celého Jihomoravského kraje a ne pouze krajského úřadu. Z toho důvodu je v dokumentu otevřena cesta i pro další rozvojové aktéry z regionu, kteří se budou chtít podílet na realizaci aktivit z PRCR JMK. V tomto případě zejména pro CCR JM jako nositele této aktivity a dalších spolupracujících subjektů.
40.	ESF MU	STR. 27		Neakceptováno.

Č.	Instituce – kontakt	Kapitola / strana	Připomínka	Návrh vypořádání
			(např. tolerance mírného množství alkoholu na vinařských stezkách). <ul style="list-style-type: none"> - Takto by to nemělo být formulováno. Nelze prosazovat toleranci alkoholu výběrově pouze na vinařských stezkách. - V této souvislosti přichází v úvahu pouze snaha o plošné zvýšení limitu alkoholu v krvi např. na 0,5. (chce opravdu takovou změnu kraj iniciovat?) 	Jedná se pouze o přiblížení určitého příkladu. Přesná formulace bude až v konkrétní legislativní změně.
41.	ESF MU		V rámci aktivity se bude jednat nejčastěji o efektivnější výběr místních poplatků Vymahatelnost práva a zákonů je věc národní úrovně, v případě místních poplatků i úrovně místní. Kde je ovšem role kraje? ...	Akceptováno. Kraj má možnost vydávat například vyhlášky či poskytovat metodickou pomoc obcím v různých oblastech apod.
42.	ESF MU	STR. 30	Nelze stanovit (bude záležet na finančních možnostech majitelů a provozovatelů zařízení) Věta: „...bude záležet na finančních možnostech majitelů a provozovatelů zařízení.“ – je to proti smyslu jakéhokoliv programového dokumentu. Proč takový program vytváříme? Aby definoval roli veřejného subjektu ve vztahu k rozvoji dané problematiky. Z uvedené věty vyplývá, že kraj na jakoukoliv roli rezignuje. V tom případě ale aktivita do programu nepatří.	Neakceptováno. Dokument PRCR JMK je koncipován jako dokument celého Jihomoravského kraje a ne pouze krajského úřadu. Z toho důvodu je v dokumentu otevřena cesta i pro další rozvojové aktéry z regionu, kteří se budou chtít podílet na realizaci aktivit z PRCR JMK.
43.	ESF MU	STR. 31 A 32	Zlepšování liniové dopravní infrastruktury pro cestovní ruch <ul style="list-style-type: none"> - Není zřejmé, co je v této oblasti prioritou kraje. Veřejné zdroje nejsou v takovém stavu, aby mohly zabezpečit všechny potřeby rozvoje cyklostezek. 600 mil. Kč alokace se mi zdá jako nereálná hodnota – pouze SFDI investuje ročně do cyklostezek okolo 80 mil. Kč za celou ČR. Ani ze strukturálních fondů nelze očekávat takto vysoké možnosti krytí potřeb. - Co může v tomto smyslu dělat kraj – jaké má nástroje a možnosti (finanční a nefinanční)? 	Akceptováno, upraveno. Výše alokace je kombinací nejen dotačních zdrojů, ale také vlastních zdrojů. Nicméně částka byla snížena. Kraj má již dnes grantová schémata zaměřená na cyklodopravu, může vytvářet koncepce, poskytovat metodickou podporu apod.
44.	ESF MU	STR. 34	Zavádění moderních metod v rámci systému marketingových služeb na straně aktérů poptávky i nabídky – není zřejmé, co je větou míněno?	Neakceptováno. Vzhledem ke změně (sloučení) aktivit již není připomínka relevantní.
45.	ESF MU	Str. 36	Brandem by měla být Jižní Morava, nikoliv JMK.	Akceptováno, doplněno.
46.	ESF MU	STR. 38	Lze podpořit myšlenku nadregionálních a přeshraničních projektů. Na straně druhé je nutné vyhodnocovat přínosy těchto projektů (kde jsou dosahovány synergie) až následně v takových aktivitách pokračovat. U významných akcí je třeba hledat prostor pro spolupráci s ostatními subjekty, jak na národní, tak regionální úrovni	Akceptováno, nezpracováno. Nejedná se o připomínku, ale o komentář. Nutnost pravidelného monitoringu a vyhodnocení aktivit je již uvedena v analytické části i kapitole „Implementace“, kde je uveden a popsán návrh monitorovacího systému.
47.	ESF MU	STR. 39	Duplicita mezi 1.1.1 a 3.2.1 – obě aktivity chtějí podpořit vznik marketingové strategie	Akceptováno, nezpracováno. V případě aktivity 1.1.1 se jedná o marketingovou

Č.	Instituce – kontakt	Kapitola / strana	Připomínka	Návrh vypořádání
				strategii CCR JM a v případě aktivity 3.2.1 se jedná o marketingovou strategii JMK. JMK marketingové aktivity aktivně v minulosti vytvářel, a pokud i v budoucnu bude nadále vytvářet v podobném rozsahu, je vhodné tuto marketingovou strategii kraje střednědobého charakteru vytvořit.
48.	ESF MU	STR. 39	Str. 39 Pro efektivní zacílení marketingu je důležité, aby byla známá struktura návštěvníků kraje a charakteristiky jejich pobytu v Jihomoravském kraji. Pravidelný monitoring návštěvnosti turistických regionů a oblastí provádí dvakrát ročně CzechTourism, v JMK podobný průzkum realizován není. Krajský monitoring návštěvnosti by se však mohl týkat i pouze vybraných (vytipovaných) území menšího charakteru než turistické oblasti, a tím by umožnil realizovat efektivnější marketingové aktivity. – zde třeba hledat synergie s aktivitami CZT.	Akceptováno. Synergie s aktivitami agentury CzechTourism jsou již dnes vytvářeny a budou vytvářeny i v období 2014–2020.
II. KOLO				
49.	OD KrÚ JMK	STR. 9	změnit text, případná analýza bez vazby na potenciál nemá smysl — chybí celokrajský přehledný analytický podklad pro zhodnocení a případnou iniciaci koncepčních změn v oblasti dopravy v klidu u turistických atraktivit (např. generel), neboť dopravní dostupnost atraktivit je základem úspěšného rozvoje cestovního ruchu, – není zpracována krajská analýza dopravní dostupnosti vč. dopravy v klidu turistických atraktivit na základě potenciálu návštěvnosti	Akceptováno, upraveno.
50.	OD KrÚ JMK	STR. 20	V 4.2. je-li ORR ručitel, není odd. cestovního ruchu zároveň spolupracující	Akceptováno, upraveno.
51.	OD KrÚ JMK	STR. 51	Pro "4.2.3. Dobudování dopravní infrastruktury v obcích a městech podporující zvýšení návštěvnosti atraktivit" je třeba zvýšit význam obcí na XXX a snížit význam kraje. V současném ROP převažují projekty obcí nad projekty kraje v rámci přestupních uzlů a P&R (OP 1.2.) (a zřejmě obdobně tomu bude v příslušných projektech v rámci OP 2 a 3 ROP). Je otázka, zda je vhodné pro "4.2.2 Zvýšení počtu linek na brněnském letišti s ohledem na cestovní ruch" zcela vylučovat účast města Brna. Ve vypořádání připomínek k minulé verzi je uvedeno " Akceptováno. Upraveno.", ovšem bez	Neakceptováno. Nelze nyní předjímat ani nikomu přikazovat, které projekty, resp. kterých žadatelů budou muset být podporovány. O tom rozhodne řídicí orgán daného OP a ne tento dokument. Konkrétní podmínky podpory v jednotlivých OP jsou v současné době teprve vytvářeny. Vedle toho také velmi záleží na připravenosti projektů, stavu dané infrastruktury a absorpční kapacitě potenciálních

Č.	Instituce – kontakt	Kapitola / strana	Připomínka	Návrh vypořádání
			<i>dopadu do předloženého textu. Na připomínce trváme.</i>	žadatelů. Město Brno bylo do aktivity 4.2.2 zpracováno.
52.	Ing. Jan Čupera		K předloženému materiálu nemám žádné připomínky.	Akceptováno.
53.	Ing. Bc. Anna Hubáčková OŽP KrÚ JMK		Nemáme připomínky.	Akceptováno.
54.	OÚPSŘ KrÚ JMK	C.2.2 / str. 10 dtto platí pro celý text	Je potřeba uvádět správné pojmy: odbory či oddělení má krajský úřad a nikoli kraj (krajský úřad je orgánem kraje) - viz řádek „Ručitel za JMK“. Doporučujeme opravit a sjednotit v celém textu, nejen v této tabulce.	Akceptováno, upraveno.
55.	OÚPSŘ KrÚ JMK	C.2.2 – opatření 4.1/ str.19	Upozorňujeme, že v tabulce na str. 19 je v kolonce „spolupracující subjekty“ uvedeno „KrÚ – oddělení venkova a zemědělství“, správný název oddělení je „oddělení rozvoje venkova a zemědělství“ ORR KrÚ JMK. Doporučujeme zkontrolovat v celém dokumentu.	Akceptováno, opraveno
56.	OÚPSŘ KrÚ JMK	Návrhová část – C+D+E+G / celý text, zejm. tabulky	Není nám zřejmé, proč se pro stejnou instituci/úřad používají různé zkratky, např. pro Krajský úřad Jihomoravského kraje je jednou užitá zkratka „KrÚ JMK“, jindy zkratka „KrÚ“, dokonce v jedné tabulce vedle sebe – viz kolonka „spolupracující subjekty“ v tabulce na str. 32. Doporučujeme používat jednu a to oficiálně užívanou zkratku „KrÚ JMK“ v celém textu dokumentu, zejména v tabulkách.	Akceptováno, sjednoceno na KrÚ JMK.
57.	OÚPSŘ KrÚ JMK	4.2.1 / str. 43	Doporučujeme doplnit rychlostní komunikaci R55, která je také důležitým silničním tahem.	Akceptováno, doplněno.
58.	OÚPSŘ KrÚ JMK	4.4.2 / str. 47	Pokud by se studie vybraných aspektů rozvoje cestovního ruchu měly zabývat i územními aspekty, bylo by vhodné, aby byly pořizovány ve spolupráci s odborem zabezpečujícím činnosti z hlediska územního plánování, tj. s OÚPSŘ KrÚ JMK.	Akceptováno, doplněno.
59.	OÚPSŘ KrÚ JMK	Návrhová část – C+D+E+	Zkratky se obvykle uvádí za prvním uvedením pojmu, pro který se v textu zkratka zavádí, doporučujeme sjednotit v celém dokumentu.	Neakceptováno. Vzhledem k rozsahu dokumentu a velkému počtu zkratek jsou uváděny vysvětlivky ke zkratkám obvykle na začátku

Č.	Instituce – kontakt	Kapitola / strana	Připomínka	Návrh vypořádání
		G Přílohy (část F)		každé kapitoly. Uživatel tak nemusí neustále nahlížet do příloh, pokud by význam zkratky zapomněl.
60.	OÚPSŘ KrÚ JMK	F 2 / str. 11	V seznamu zkratek jsou používány nesprávné zkratky a to „OCR JMK“ (jedná se o KrÚ JMK – viz také připomínky č. 1 a 3), „OKP“ je zkratka pro odbor kontrolní a právní a nikoli pro oddělení legislativní a právní, „ORVZ“ (viz připomínka č. 2) atd. ...	Akceptováno, opraveno v přílohách i v textu návrhové části.
61.	OÚPSŘ KrÚ JMK	F 2 / str. 11	Nejednotné používání zkratek – např. pro odbor dopravy je na str. 11 uvedena zkratka „OD“, dále v textu se pro odbor dopravy Krajského úřadu Jihomoravského kraje užívá také zkratka „JMK OD“ – na str. 27, 28, 30 ..., přičemž zavedená zkratka je „OD KrÚ JMK“. Doporučujeme zkratky zkontrolovat, opravit a sjednotit v celém dokumentu.	Akceptováno, opraveno. Nicméně takto uvedená zkratka „JMK OD“ byla doslovně zaslána příslušným pracovníkem KrÚ JMK v rámci připomínkového řízení, proto byla použita i v dokumentu.
Připomínky vzešlé od dotčených subjektů v rámci hodnocení SEA				
62.	MŽP	str. 14	Vložit do opatření 2.1 větu „Vše bude realizováno s respektováním environmentálních hodnot a limitů.“	Akceptováno, zapracováno.
63.	MŽP	str. 20	Vložit do opatření 4.2 větu „Vše bude realizováno s respektováním environmentálních hodnot a limitů.“	Akceptováno, zapracováno.
64.	MŽP	str. 31	Vložit do aktivity 2.1.3 větu „Vše bude realizováno s respektováním environmentálních hodnot a limitů.“	Akceptováno, zapracováno.

**F.5 PŘEHLED PROJEKTŮ S NEÚSPĚŠNÝMI ŽÁDOSTMI O PODPORU Z FONDU ROP
JIHOVÝCHOD Z OBLASTI CESTOVNÍHO RUCHU (OBLASTI PODPORY 2.1 A 2.2)
V JIHMORAVSKÉM KRAJI**

Název projektu	Celkové výdaje	Název příjemce	Právní forma	Obec
Oblast podpory 2.1 - Rozvoj infrastruktury pro cestovní ruch				
Vybudování kongresového a wellness hotelu - Hotel Termal Mušov 4* vč.certifikace	355 113 448	HOTEL TERMAL MUŠOV a.s.	Podnikatelské subjekty	Pasohlávky
Thalasso & wellness Brno	243 800 112	SURGAL Corporation, s.r.o.	Podnikatelské subjekty	Brno
Thermal Pasohlávky - multifunkční objekt a infrastruktura na poloostrově	197 470 585	Thermal Pasohlávky a.s.	Podnikatelské subjekty	Pasohlávky
HOTEL NA PIVOVARU JEVIŠOVICE	149 548 209	NASPA a.s.	Podnikatelské subjekty	Jevišovice
Thermal Pasohlávky - archeologický park Římský vrch	140 801 822	Thermal Pasohlávky a.s.	Podnikatelské subjekty	Pasohlávky
Konferenční centrum Kunštát - hotelový a relaxační komplex Renaissance	127 145 317	P.F. art, spol. s r.o.	Podnikatelské subjekty	Kunštát
Dvůr Časkovec	106 898 271	Roman Blanář	Podnikatelské subjekty	Borkovany
Prohlídková trasa a expozice zámku Veselí nad Moravou	102 392 197	Wessels s.r.o.	Podnikatelské subjekty	Veselí nad Moravou
Centrum moravských tradic	99 823 574	MĚSTO VELKÉ PAVLOVICE	Obce	Velké Pavlovice
Centrum moravských tradic	99 822 494	MĚSTO VELKÉ PAVLOVICE	Obce	Velké Pavlovice
Znovuzrození hotelu Avion	96 723 498	ROBI, s.r.o.	Podnikatelské subjekty	Brno
Revitalizace kulturní památky Nový Hrad	87 836 286	Český svaz ochránců přírody a kulturních památek	Komory, profesní a zájmové sdružení	Olomučany
Vybudování wellness s vínoterapií a rozšíření kapacit ubytování - My Hotel Lednice	86 880 624	MY HOTEL s.r.o.	Podnikatelské subjekty	Lednice
Archeologický park Pavlov	85 367 890	Regionální muzeum v Mikulově, příspěvková organizace	Ostatní	Pavlov
GOLF BRNO - kongresový sál a wellness	78 532 042	GOLF BRNO a.s.	Podnikatelské subjekty	Kuřim
Hotel Gulliver	76 949 803	Ing. Petr Šebesta	Podnikatelské subjekty	Mikulov
Středověká vesnice Vyškov	68 585 567	HSD Consult, s.r.o.	Podnikatelské subjekty	Vyškov
Nový vstupní areál ZOO Brno	56 000 000	Statutární město Brno	Obce	Brno
Hotel Vranovská rychta	51 398 805	ARTEL, spol. s r.o.	Podnikatelské subjekty	Vranov
Synagoga v Ivančicích - rekonstrukce a zpřístupnění významné kulturní památky pro cestovní ruch	46 210 277	Město Ivančice	Obce	Ivančice
Obnova zahradních teras barokové zahrady u zámku v Mikulově	44 999 987	Regionální muzeum v Mikulově, příspěvková organizace	Ostatní	Mikulov
Modernizace koupaliště města Veselí nad Moravou	41 930 454	Město VESELÍ NAD MORAVOU	Obce	Veselí nad Moravou
Výstavba multifunkčního rekreačního zařízení Marcus Hustopeče	40 884 043	Blanka Kuklová	Podnikatelské subjekty	Hustopeče
Kulturně - společenské centrum Bedřichovice	37 300 487	Město Šlapanice	Obce	Šlapanice
Muzeum kinematografie	33 360 000	Pavel Čadík	Podnikatelské subjekty	Nesovice
Informační centrum - Dům Diamantové cesty Brno	31 500 762	SPOLEČNOST DIAMANTOVÉ CESTY	Komory, profesní a zájmové	Brno

Název projektu	Celkové výdaje	Název příjemce	Právní forma	Obec
			sdužení	
REKONSTRUKCE A MODERNIZACE HOTELU IMOS - UBYTOVACÍ A STRAVOVACÍ ČÁST	31 028 153	IMOS facility, a.s.	Podnikatelské subjekty	Brno
Výstavba hotelu Lipka ve Bzenci	30 809 148	MG CENTRUM s.r.o.	Podnikatelské subjekty	Bzenec
Zkvalitnění a rozšíření služeb Hotelu Iris	28 975 700	VAŠTAV, s.r.o.	Podnikatelské subjekty	Mikulov
Hotel Kraví Hora - Bořetice - II. etapa - Dependence	27 912 000	Oldřich Sadílek	N/A	Bořetice
ROSA COELI - perla středověké architektury	27 738 792	Biskupství brněnské	Neziskový sektor	Dolní Kounice
ROSA COELI - perla středověké architektury	27 738 792	Biskupství brněnské	Neziskový sektor	Dolní Kounice
Penzion Včelařský dvůr v Lednici	26 924 935	LIVING 2005 s.r.o.	Podnikatelské subjekty	Lednice
Hotel Vinopa	26 633 582	Karel Hurta	Podnikatelské subjekty	Hustopeče
WELLNESS HOTEL KAMENKA	25 998 463	SOREKA s.r.o.	Podnikatelské subjekty	Zakřany
První bobová dráha na jižní Moravě	25 781 630	Petr Slezák	Podnikatelské subjekty	Němčičky
Hotel Lipka ve Bzenci	25 182 636	MG CENTRUM s.r.o.	Podnikatelské subjekty	Bzenec
Archeocentrum Býčí skála	24 865 149	Základní článek Hnutí Brontosaurus Modrý kámen	Komory, profesní a zájmové sdužení	Adamov
"PENZION VALTICE"	23 346 564	Ing. Zdeněk Kupský	Podnikatelské subjekty	Valtice
Rekonstrukce a úpravy za účelem změny klasifikace hotelu Panon	21 426 205	ARTEMISIA, spol. s r.o.	Podnikatelské subjekty	Hodonín
"PENZION VALTICE"	20 874 872	Ing. Zdeněk Kupský	Podnikatelské subjekty	Valtice
Expozice na Špilberku	20 484 778	Statutární město Brno	Obce	Brno
Výstavba penzionu RÉGIO a seminárního centra v Kyjově	20 017 784	Region, spol. s r.o.	Podnikatelské subjekty	Kyjov
Hotel Mikulov - rekonstrukce a přístavba	19 947 899	Travel Wine, spol. s r.o.	Podnikatelské subjekty	Mikulov
Rekonstrukce a úpravy za účelem změny klasifikace hotelu Panon	18 947 438	ARTEMISIA, spol. s r.o.	Podnikatelské subjekty	Hodonín
Ubytování na vinařské stezce	18 930 000	AGROFRUKT, družstvo	Podnikatelské subjekty	Hustopeče
Výstavba 4D kina v DinoParku Vyškov	18 625 519	WEST MEDIA, s.r.o.	Podnikatelské subjekty	Vyškov
Turistické zpřístupnění židovských památek v Brně	18 235 833	Židovská obec Brno	Neziskový sektor	Brno
Výstavba Penzionu Bařina v Dolních Dunajovicích	17 176 741	František Bařina	Podnikatelské subjekty	Dolní Dunajovice
Rekonstrukce Vinařského domu v Mikulově	16 827 002	Reisten, s.r.o.	Podnikatelské subjekty	Mikulov
Ubytovací zařízení "Garni"	15 965 456	KRAJAN CZECH s.r.o.	Podnikatelské subjekty	Brno
Modernizace a rozšíření ubytovacích a restauračních kapacit hotelu Mikulov	15 913 210	Travel Wine, spol. s r.o.	Podnikatelské subjekty	Mikulov
ROZVOJ TURISTIKY, CYKLOTURISTIKY A SPORTU V MIKROREGIONU PORTA - II	15 797 334	Mikroregion Porta	Obce	Tišnov
VINOHRAD - VINNÉ LÁZNĚ	15 522 098	Ksara s.r.o.	Podnikatelské subjekty	Milotice
Dojdte sa podívat, jak sa dělalo víno!	15 292 335	I.V.V. CLUB přátel dobrého vína o.s.	Komory, profesní a zájmové sdužení	Milotice
Vinařský dům - rozšíření možností cestovního ruchu	15 262 948	ČESKÁ INVESTIČNÍ A SPRÁVCOVSKÁ, a.s.	Podnikatelské subjekty	Mikulov
Výstavba penzionu Pod zámek Lednice	14 554 611	Jiří Fabičovic	Podnikatelské subjekty	Lednice
Rekonstrukce nemovité kulturní památky na Penzion Zlatý vůl	14 180 414	Zlatý vůl s.r.o.	Podnikatelské subjekty	Znojmo

Název projektu	Celkové výdaje	Název příjemce	Právní forma	Obec
Jízdárna zámku Milotice	14 150 493	I.V.V. o.s.	Komory, profesní a zájmové sdružení	Milotice
Penzion Černý sklep	13 902 845	HAMIDO s.r.o.	Podnikatelské subjekty	Dobšice
Regenerace objektu staré radnice v Drnholci	13 560 411	Městys Drnholec	Obce	Drnholec
Obnova židovské kaple v Břeclavi	12 854 750	MĚSTO BŘECLAV	Obce	Břeclav
Obnova židovské kaple v Břeclavi	12 835 750	MĚSTO BŘECLAV	Obce	Břeclav
ZKVALITNĚNÍ PŘÍSTUPOVÝCH KOMUNIKACÍ A PARKOVÁNÍ PRO NÁVŠTĚVNÍKY POUTNÍHO MÍSTA - KŘTINY	12 834 691	Městys Křtiny	Obce	Křtiny
Penzion Slavík	12 629 311	Bořivoj Slavík	Podnikatelské subjekty	Pasohlávky
Galerie Coubine	12 522 892	DUSAB Immobilien spol. s r.o.	Podnikatelské subjekty	Boskovice
Vinařský penzion U Vrbů	11 785 024	Ing. Jan Vrba	Podnikatelské subjekty	Hustopeče
Rozšíření nabídky služeb pro rozvoj cestovního ruchu v okolí Brna	11 485 822	Pavel Havlík	Podnikatelské subjekty	Modřice
Vinařský penzion U Vrbů	11 439 925	Ing. Jan Vrba	Podnikatelské subjekty	Hustopeče
Archeostezkou ze sklepa až na rozhlednu...	11 061 084	Mikroregion Nový Dvůr	Obce	Kyjov
KOLEM kolem hradu Veveří	10 557 519	Svazek obcí Panství hradu Veveří	Obce	Brno
KOLEM kolem hradu Veveří	10 549 064	Svazek obcí Panství hradu Veveří	Obce	Brno
KOLEM kolem hradu Veveří	10 335 937	Svazek obcí Panství hradu Veveří	Obce	Brno
Modernizace hotelu Amphone	10 028 677	AMPHONE, spol. s r.o.	Podnikatelské subjekty	Brno
Rekonstrukce parkoviště ZOO Parku Vyškov	9 679 533	Zoopark, Vyškov	Ostatní	Vyškov
SPORTCENTRUM OSP	9 468 806	OSP, spol. s r.o.	Podnikatelské subjekty	Moravský Krumlov
Vybudování TIC pro zpřístupnění židovských památek v Brně a na jižní Moravě	9 451 016	Židovská obec Brno	Neziskový sektor	Brno
KOLEM kolem hradu Veveří	9 387 824	Svazek obcí Panství hradu Veveří	Obce	Říčany
Camping po celý rok	9 064 889	Městys Jedovnice	Obce	Jedovnice
Obnova křížové cesty na Svatém kopečku v Mikulově	8 950 152	MĚSTO MIKULOV	Obce	Mikulov
Do penzionu Havírna za odpočinkem	8 555 708	Olga Míková	Podnikatelské subjekty	Letovice
Komunikace s naučnou stezkou v úseku cylopenzion Višňové - kulturní technická památka větrné kolo	7 487 863	Městys Višňové	Obce	Višňové
Modernizace interiérů a certifikace služeb - MY HOTEL Lednice	7 409 286	MY HOTEL s.r.o.	Podnikatelské subjekty	Hodonín
Naučně - poznávací cyklotrasy mezi vinicemi Velkých Bílovic	6 515 833	Město Velké Bílovice	Obce	Velké Bílovice
Vybudování pensionu včetně venkovních úprav v Ratíškovcích	6 476 854	Zdeněk Strnka	Podnikatelské subjekty	Ratíškovice
Restaurace a ubytování Na Zelnicách - Ratíškovice č.p. 285	6 474 945	Zdeněk Strnka	Podnikatelské subjekty	Ratíškovice
Rozhledna s naučnou stezkou v lokalitě Brno - Hobrtenky	6 149 000	TECHNISERV, spol. s r.o.	Podnikatelské subjekty	Brno
Technické zhodnocení cyklistického okruhu s novým zázemím a značením v Kunštátě	5 636 835	MĚSTO KUNŠTÁT	Obce	Kunštát
Rozšíření a zkvalitnění služeb poskytovaných hotelem Pavlov	5 360 840	PAVLOF s.r.o.	Podnikatelské subjekty	Pavlov
Promenáda a stezka pro pěší - rybníky Močidla, Dubňany	5 358 715	Město DUBŇANY	Obce	Dubňany
CYKLOTRASA NA BABYLÓN	5 327 324	OBEK KALY	Obce	Tišnov
IN-LINE TURISTICKÝ PŘÍVADĚČ LETONICE	5 047 365	Obec Letonice	Obce	Letonice

Název projektu	Celkové výdaje	Název příjemce	Právní forma	Obec
IN-LINE turistický přivaděč Letonice	4 944 307	Obec Letonice	Obce	Letonice
Nadstavba a přístavba restaurace "U Vavřince"	4 879 318	Roman Šťavík	Podnikatelské subjekty	Velké Pavlovice
Polyfunkční vybavení vinařské turistické stezky	4 762 798	Obec Božice	Obce	Božice
Věterský kostel - vyhlídka pod Babylonem	4 685 448	Rytířský řád křižovníků s červenou hvězdou	Neziskový sektor	Věteřov
Penzion Kaderka	4 543 600	Rudolf Kaderka	Podnikatelské subjekty	Velké Pavlovice
Penzion Kaderka	4 543 600	Rudolf Kaderka	Podnikatelské subjekty	Velké Pavlovice
Muzeum židovské komunity v Dolních Kounicích	4 526 777	EXPOTEL, spol. s r.o.	Podnikatelské subjekty	Dolní Kounice
MUZEUM REGIONÁLNÍCH ŘEMESEL A ŽIDOVSKÉ KOMUNITY V DOLNÍCH KOUNICÍCH	4 443 476	EXPOTEL, spol. s r.o.	Podnikatelské subjekty	Dolní Kounice
Motorest BENTEL	4 376 942	BENTEL, s.r.o.	Podnikatelské subjekty	Telnice
Neuvěřitelné Brno	4 060 000	Statutární město Brno	Obce	Brno
Cyklistická stezka Pavlov	3 782 191	Dobrovolný svazek obcí pro výst. společ. ČOV a kanal. v obcích Pavlov a Milovice	Obce	Pavlov
Naučná stezka s vyhlídkovou věží Olšany	3 611 376	Mikroregion Rakovec	Obce	Rousínov
Rekonstrukce pokojů hotelu Dukla	3 525 000	Blažíček J + M s.r.o.	Podnikatelské subjekty	Znojmo
Kostelecká věž - oko do kraje Chřibů!	3 522 583	Římskokatolická farnost Kostelec u Kyjova	Neziskový sektor	Kostelec
Vyhlídková věž Olšany	3 500 379	Mikroregion Rakovec	Obce	Olšany
Vyhlídková věž Olšany	3 499 959	Mikroregion Rakovec	Obce	Olšany
Vyhlídka z veže kostela	3 476 118	Římskokatolická farnost Lanžhot	Neziskový sektor	Lanžhot
Vyhlídka z veže kostela	3 476 118	Římskokatolická farnost Lanžhot	Neziskový sektor	Lanžhot
Technické zhodnocení cyklistického okruhu s novým zázemím a značením v Kunštátě	3 455 805	MĚSTO KUNŠTÁT	Obce	Kunštát
Cyklotrasa Větrák	3 169 268	OBEC NĚMČÍČKY	Obce	Břeclav
Zpřístupnění kulturních památek regionu Olešnicka s vyhlídkou	3 088 889	Římskokatolická farnost Olešnice na Moravě	Neziskový sektor	Olešnice
Mikulov - stálá expozice současného výtvarného umění	2 999 995	MĚSTO MIKULOV	Obce	Mikulov
Turistická ubytovna pod Kraví horou	2 780 057	Ivan Švásta	Podnikatelské subjekty	Bořetice
Revitalizace turistické trasy Šlapanice - Ponětovice	2 706 511	Město Šlapanice	Obce	Šlapanice
Stezky na Hustopečsku I. etapa	2 543 883	Mikroregion Hustopečsko	Obce	Hustopeče
Muzeum praček a hudby v Babicích nad Svitavou	2 537 450	Obec Babice nad Svitavou	Obce	Babice nad Svitavou
Turistický okruh s rozhlednou - Výhon	2 469 668	Město Židlochovice	Obce	Židlochovice
Rekonstrukce cyklotrasy - Mlýnářská - v katastru obce Olbramkostel	2 416 286	Městys Olbramkostel	Obce	Olbramkostel
"Rozhlédněte se - Vyhlídková věž Nedánov"	2 399 685	Městys Boleradice	Obce	Boleradice
Cyklistická trasa Rudka u Kunštátu - Prostřední Poříčí - 1. etapa	2 255 783	Mikroregion Letovicko	Obce	Letovice
Penzion "Pod Čaganovem"	2 236 479	Josef Komosný	N/A	Dolní Bojanovice
Cyklotrasa Bořetice - napojení na oblast NATURA 2000	2 049 574	OBEC BOŘETICE	Obce	Bořetice
Křížem krázem Hustopečemi za poznáním	2 027 800	MĚSTO HUSTOPEČE	Obce	Hustopeče
Penzion "Pod Čaganovem"	2 014 486	Josef Komosný	N/A	Dolní Bojanovice
Naučná stezka "Pod svitáveckým Hradiskem" - I. etapa	772 756	MĚSTYS SVITÁVKA	Obce	Svitávka

Název projektu	Celkové výdaje	Název příjemce	Právní forma	Obec
Název projektu	Celkové výdaje	Název příjemce	Právní forma	Obec
Oblast podpory 2.2 - Rozvoj služeb v cestovním ruchu				
Vinařská turistika na jižní Moravě	11 513 571	Národní vinařské centrum, o.p.s.	Neziskový sektor	Valtice
Jižní Morava - oblíbená domácí destinace	10 687 655	Centrála cestovního ruchu - Jižní Morava	Komory, profesní a zájmové sdružení	Brno
Dlouhodobá propagace DinoParku Vyškov 2008-2010	10 460 695	WEST MEDIA, s.r.o.	Podnikatelské subjekty	Vyškov
"Zažijte svůj víkend na Slovácku"- cílená marketingová kampaň na nový produkt regionu Slovácko	10 372 040	Region Slovácko	Komory, profesní a zájmové sdružení	Hodonín
Dlouhodobá propagace DinoParku Vyškov	9 944 890	WEST MEDIA, s.r.o.	Podnikatelské subjekty	Vyškov
Morava napoleonská	9 574 300	Regionální rozvojová agentura jižní Moravy	Komory, profesní a zájmové sdružení	Brno
Zpřístupnění brněnského podzemí - výroba propagačních materiálů	9 499 175	Statutární město Brno	Obce	Brno
Pálava tour	9 056 669	PAVLOF s.r.o.	Podnikatelské subjekty	Pavlov
"Kam jedeš?" - Propagace výletů po méně známých destinacích Jižní Moravy	8 766 684	Česká média spol. s r.o.	Podnikatelské subjekty	Brno
DinoPark Vyškov	8 741 550	WEST MEDIA, s.r.o.	Podnikatelské subjekty	Vyškov
Propagace cestovního ruchu v JMK prostřednictvím rodinných pasů	8 661 675	Jihomoravský kraj	Kraje	Brno
Brněnské architektonické stezky II.	8 658 096	Statutární město Brno	Obce	Brno
Brno - srdce Evropy	7 700 000	OLIVIER s.r.o.	Podnikatelské subjekty	Brno
Pasohlávky - moře zážitků na dosah, specifický regionální turistický produkt	7 332 125	OBEC PASOHLÁVKY	Obce	Pasohlávky
Za novými zážitky na Mikulovsko - marketingová a informační kampaň na inovativní produkty destinace	7 192 520	MĚSTO MIKULOV	Obce	Mikulov
Marketingové nástroje pro rozvoj cestovního ruchu v Mikroregionu Hustopečsko	6 404 980	Mikroregion Hustopečsko	Obce	Hustopeče
Jihomoravský kraj - typická krojová oblast	5 892 600	AIBP, s.r.o.	Podnikatelské subjekty	Hodonín
Zažij golfový život - propagace golfové turistiky v Jihomoravském kraji	5 385 583	GOLF BRNO a.s.	Podnikatelské subjekty	Brno
Propagace cestovního ruchu v JMK prostřednictvím turistických rodinných pasů	5 105 100	Jihomoravský kraj	Kraje	Brno
KOMPLEXNÍ ŘEŠENÍ DESTINAČNÍHO MANAGEMENTU TURISTICKÉ OBLASTI PÁLAVA A LVA	5 058 947	ZO ČSOP ADONIS	Komory, profesní a zájmové sdružení	Mikulov
Destinační management cestovního ruchu ve znojemském regionu	5 029 000	Znojemský regionální rozvoj, o.p.s.	Neziskový sektor	Znojmo
Rok na Moravských vinařských stezkách - nové marketingové, propagační a informační aktivity	4 902 621	Partnerství,o.p.s.	Neziskový sektor	Kyjov
Destinační management cestovního ruchu ve znojemském regionu	4 759 000	Znojemský regionální rozvoj, o.p.s.	Neziskový sektor	Znojmo
POZNÁVEJME KRAJ PREZIDENTA MASARYKA A VELKOMORAVSKÝCH SLOVANŮ	4 694 170	Masarykovo muzeum v Hodoníně, příspěvková organizace	Ostatní	Hodonín
Ve víru zážitků - marketingová a informační kampaň na nový specifický regionální turistický produkt	4 459 200	Region Slovácko	Komory, profesní a zájmové sdružení	Hodonín
VISIT BRNO - VISIT JIŽNÍ MORAVA	4 256 655	Vydavatelství MCU s.r.o.	Podnikatelské subjekty	Brno
Tišnovsko - nový turistický cíl	4 187 462	Tišnovsko	Obce	Tišnov
Moravský kras-více než jeskyně	3 979 119	MAS Moravský kras o.s.	Komory, profesní a zájmové	Sloup

Název projektu	Celkové výdaje	Název příjemce	Právní forma	Obec
			sdružení	
Klub přátel vinařské turistiky	3 960 659	Národní vinařské centrum, o.p.s.	Neziskový sektor	Valtice
Marketingové nástroje pro rozvoj cestovního ruchu v Mikroregionu Hustopečsko	3 937 744	Mikroregion Hustopečsko	Obce	Hustopeče
Mezinárodní hudební festival Janáčkovy Brno	3 696 600	Národní divadlo Brno, příspěvková organizace	Ostatní	Brno
Bařův kanál - lodí i na kole	3 634 220	Bařův kanál,o.p.s.	Neziskový sektor	Hodonín
Za novými zážitky na Mikulovsko - marketingová a informační kampaň na inovativní produkty destinace	3 587 280	MĚSTO MIKULOV	Obce	Mikulov
Golf - relax a business	3 156 420	GOLF BRNO a.s.	Podnikatelské subjekty	Kuřim
Založení a provoz organizace cestovního ruchu na území jihomoravské části Slováků v období 2008-2013	3 009 500	Region Slováků	Komory, profesní a zájmové sdružení	Hodonín
Marketing produktů cestovního ruchu Tišnovska II.	2 967 720	"European Centre for Ecology and Tourism"	Komory, profesní a zájmové sdružení	Tišnov
Směr Petrov	2 945 500	Římskokatolická farnost u kostela sv. Petra a Pavla, Brno	Neziskový sektor	Brno
Krajem vína - mediální a propagační kampaň turistického produktu	2 899 154	Národní vinařské centrum, o.p.s.	Neziskový sektor	Valtice
Veselo v Kyjově bývalo, veselo v Kyjově bude...	2 736 110	Město KYJOV	Obce	Kyjov
MIKROREGION HOVORANSKO - Máme Vám co nabídnout	2 587 150	Mikroregion Hovoransko	Obce	Šardice
"Vítejte v kraji lidových tradic, vína a krojů - vítejte v mikroregionu Ždánicko"	2 564 480	Mikroregion Ždánicko	Obce	Ždánice
ZVEME VÁS DO ŽDÁNIC - města folklóru, kultury a sportu	2 510 269	Město Ždánice	Obce	Ždánice
Brno-střed, centrum zábavy, kultury a volného času	2 506 599	Statutární město Brno	Obce	Brno
Brno-střed, centrum zábavy, kultury a volného času	2 456 599	Statutární město Brno	Obce	Brno
"Šak já řa naučím poslouchat empétrojky" aneb z Hovoranska do Ždánicka	2 417 895	Mikroregion Hovoransko	Obce	Ždánice
"Šak já řa naučím poslouchat empétrojky" aneb ze Ždánicka do Hovoranska	2 417 895	Mikroregion Ždánicko	Obce	Ždánice
Poznejte přírodní krásy a památky Kunštátska-Lysicka	2 388 690	Sdružení obcí Kunštátsko - Lysicko	Obce	Kunštát
Propagace mikroregionu DYJE - bavte se v každém ročním období	2 370 620	Svazek obcí Dyje	Obce	Jaroslavice
Procházky Znojemskými vinicemi i interaktivně	2 360 960	ZNOVÍN ZNOJMO,a.s.	Podnikatelské subjekty	Znojmo
Do Moravského krasu za zážitky a objevy	2 357 481	MAS Moravský kras o.s.	Komory, profesní a zájmové sdružení	Sloup
Veselo v Kyjově bývalo, veselo v Kyjově bude.	2 329 728	Město KYJOV	Obce	Kyjov
Za krásami Břeclavska	2 325 500	MĚSTO BŘECLAV	Obce	Břeclav
Vítejte na Kunštátsku a Lysicku	2 319 406	Sdružení obcí Kunštátsko - Lysicko	Obce	Kunštát
Po stopách zrušené železnice Kuřim - Veverská Bítýška	2 306 815	Mikroregion Kuřimka	Obce	Kuřim
ZVEME VÁS DO ŽDÁNIC - města folklóru, kultury a sportu	2 257 870	Město Ždánice	Obce	Ždánice
Propagace cestovního ruchu na "Kuřimsku"	2 233 154	Mikroregion Kuřimka	Obce	Kuřim
Navštivte mikroregion Kunštátsko-Lysicko	2 170 950	Sdružení obcí Kunštátsko - Lysicko	Obce	Kunštát
Velké Němčice na vinařské stezce	1 961 715	Městys Velké Němčice	Obce	Velké Němčice
Kulturní akce ve městě Hodoníně v roce 2008	1 882 870	Město HODONÍN	Obce	Hodonín
Stezky dědictví - rozvoj cest. ruchu v Jihomoravském kraji prostřednictvím regionální gastronomie	1 807 100	"European Centre for Ecology and Tourism"	Komory, profesní a zájmové sdružení	Tišnov

Název projektu	Celkové výdaje	Název příjemce	Právní forma	Obec
Stezky dědictví - rozvoj cest. ruchu na Vysočině prostřednictvím regionální gastronomie	1 807 100	"European Centre for Ecology and Tourism"	Komory, profesní a zájmové sdružení	Tišnov
Kulturní léto Břeclav 2008 - Moravský den	1 738 725	MĚSTO BŘECLAV	Obce	Břeclav
Za tradicemi a folklórem do Modrých Hor	1 735 930	Svazek obcí "Modré Hory"	Obce	Velké Pavlovice
Ivanovická brána jak ji neznáte	1 718 360	Ivanovická brána, svazek obcí	Obce	Ivanovice na Hané
Velké Němčice na vinařské stezce	1 641 000	Městys Velké Němčice	Obce	Velké Němčice
Možnosti cestovního ruchu Pavlov - kultura, volný čas, ubytování	1 638 250	PAVLOF s.r.o.	Podnikatelské subjekty	Pavlov
Obec Násedlovice - centrum lidových tradic	1 602 594	Obec Násedlovice	Obce	Násedlovice
Zvýšení atraktivity Pohořelicka pomocí nových produktů cestovního ruchu	1 594 040	MĚSTO POHOŘELICE	Obce	Pohořelice
Toulky Letovickem	1 566 493	Mikroregion Letovicko	Obce	Letovice
KDO JSME A JAK K NÁM II - rozvoj cestovního ruchu SO Větrník	1 505 521	Svazek obcí "Větrník"	Obce	Dražovice
Ivanovická brána jak ji neznáte	1 477 090	Ivanovická brána, svazek obcí	Obce	Ivanovice na Hané
Obec Násedlovice - centrum lidových tradic	1 423 618	Obec Násedlovice	Obce	Násedlovice
Strážnicko - destinace cestovního ruchu	1 285 980	Město Strážnice	Obce	Strážnice
Mezinárodní hudební festival Janáček Brno 2010	1 250 000	Statutární město Brno	Obce	Brno
Propagace rozšířených služeb Hotelu Avanti	1 217 000	PROGIO a.s.	Podnikatelské subjekty	Brno
Tvorba koncepčních a strategických dokumentů pro oblast cestovního ruchu	1 183 400	AMPELOS, ŠLECHTITELSKÁ STANICE VINAŘSKÁ ZNOJMO, a.s.	Podnikatelské subjekty	Vrbovec
Křížem krázem Lomnickem	1 084 450	Dobrovolný svazek obcí Lomnicko	Obce	Lomnice
Křížem krázem Lomnickem	1 058 125	Dobrovolný svazek obcí Lomnicko	Obce	Lomnice
Destinační management Mikroregionu Kahan	1 019 500	Mikroregion Kahan dso	Obce	Rosice
S Kahanem za permoníky 2	1 018 572	Mikroregion Kahan dso	Obce	Rosice
Propagace vinařských obcí Mikroregionu Nový Dvůr	998 000	Mikroregion Nový Dvůr	Obce	Ratíškovice
DVD Dolní Morava - Biosférická rezervace	980 000	Biosférická rezervace Dolní Morava o.p.s.	Neziskový sektor	Lednice
Návštěvnické služby objektů architektonického dědictví na Boskovicku	922 400	MUZEUM BOSKOVICKA	Ostatní	Boskovice
Křížem krázem Lomnickem	897 855	Dobrovolný svazek obcí Lomnicko	Obce	Lomnice
MOFFOM Brno	808 000	Statutární město Brno	Obce	Brno
Návštěvnické služby objektů architektonického dědictví na Boskovicku	800 000	MUZEUM BOSKOVICKA	Ostatní	Boskovice
Hrušovanskem na kole i pěšky	650 500	Zájmové sdružení obcí Hrušovansko	Obce	Znojmo
Poznejte Hrušovansko - region klidu a pohody - na kole i pěšky	650 500	Zájmové sdružení obcí Hrušovansko	Obce	Hrušovany nad Jevišovkou
Strážnicko - destinace cestovního ruchu	614 900	Město Strážnice	Obce	Strážnice
Posílení publicity - efektivnější využívání služeb cestovního ruchu	398 356	European Property Group, a.s.	Podnikatelské subjekty	Mikulov
Posílení publicity vinařské turistiky	382 600	Libor Veverka	N/A	Čejkovice

F.6 PŘEHLED¹ PROJEKTŮ S ÚSPĚŠNÝMI ŽÁDOSTMI O PODPORU Z FONDU ROP JIHOVÝCHOD Z OBLASTI CESTOVNÍHO RUCHU (OBLASTI PODPORY 2.1 A 2.2) V JIHMORAVSKÉM KRAJI²

Název projektu	Dotace	Název příjemce	Převažující místo realizace
Oblast podpory 2.1: Rozvoj infrastruktury pro cestovní ruch			
Lyžařské trasy mikroregionu Boskovicko	7 078 042 Kč	Svazek obcí Boskovicko	Benešov
Alexandrova rozhledna u Adamova	28 580 050 Kč	MĚSTO ADAMOV	Lipovec
Aktivní Kyjov – blíž turistům i obyvatelům	4 222 713 Kč	Město KYJOV	Kyjov
Přístavba WELLNESS CENTRA Hotelu Filipov	4 620 000 Kč	NATURO-PROMENANTE s.r.o.	Javorník
Přístupová komunikace a parkoviště k Zámku Slavkov – Austerlitz	34 083 935 Kč	Město Slavkov u Brna	Slavkov u Brna
Rekonstrukce kulturní památky na Hotel LAHOFER	18 760 488 Kč	Hotel LAHOFER s.r.o.	Znojmo
Muzeum a informační centrum Vedrovice	6 739 486 Kč	Obec Vedrovice	Vedrovice
Rozšíření kapacity a zázemí penzionu Kaplanka ve Znojmě	3 540 777 Kč	Jan Blažíček	Znojmo
Beringie	45 000 000 Kč	Statutární město Brno	Brno-Bystrc
Penziony GAUDEO Vranovská přehrada	10 350 226 Kč	SWN Moravia, s.r.o.	Štítary
ZKVALITNĚNÍ SLUŽEB FARMY BOLKA POLÍVKY A ROZŠÍŘENÍ O WELLNESS	11 939 925 Kč	Penzion Olšany, s.r.o.	Olšany
Přístavba hotelu Selský dvůr	5 502 222 Kč	Michal Dědek	Vyškov
Rozšíření kongresového areálu výstavbou nových ubytovacích a školících kapacit	23 003 593 Kč	TENIS - PÁLAVA a.s.	Kurdějov
Výstavba bungalovů na vranovské pláži	3 607 580 Kč	RÁJ Vranov spol. s r.o.	Štítary
Výstavba naučné turistické stezky k Jeskyni Blanických rytířů	2 666 853 Kč	MĚSTO KUNŠTÁT	Kunštát
Areál služeb Celnice v Lednicko-valtickém areálu	30 523 275 Kč	Anna Nešporová	Břeclav
Hotel Sladovna	50 000 000 Kč	Pivovar Černá Hora, a.s.	Černá Hora
Lázeňský penzion u sv. Anny	5 802 408 Kč	Biskupství brněnské	Pasohlávky
Restaurant a penzion Rumburak	21 821 842 Kč	RUMBURAK s.r.o.	Bítov
GOLF BRNO – kongresový sál a wellness	47 456 337 Kč	GOLF BRNO a.s.	Kuřim
Hotel VINOPIA	13 428 697 Kč	Karel Hurta	Hustopeče
Penzion Černý sklep	8 142 644 Kč	HAMIDO s.r.o.	Dobšice
ČEBÍNKOU NA KOLE ZE ZLOBICE POD PANÍ HORU	5 450 448 Kč	Obec Malhostovice	Tišnov
První bobová dráha na jižní Moravě	13 485 254 Kč	Petr Slezák	Němčičky
Nadstavba a přístavba restaurace "U Vavřince"	2 220 716 Kč	Roman Šťavík	Velké Pavlovice
Naučně – poznávací stezka mezi vinicemi Velkých Bílovic	6 027 145 Kč	Město Velké Bílovice	Velké Bílovice
Rekonstrukce Zámeckého hotelu Lednice	21 510 133 Kč	Hotel Hubertus s.r.o.	Lednice
Výstavba multifunkčního ubytovacího komplexu	17 958 466 Kč	Petr Skoupil	Velké Bílovice
Výhon, turistický okruh s rozhlednou	2 292 824 Kč	Město Židlochovice	Židlochovice
Výstavba penzionu Régio a seminárního centra v Kyjově	8 343 576 Kč	Region, spol. s r.o.	Kyjov
Zpřístupnění brněnského podzemí	62 000 000 Kč	Statutární město Brno	Brno-střed

¹ Stav k 21. 10. 2013.

² Pramen: Regionální rada NUTS II Jihovýchod

Název projektu	Dotace	Název příjemce	Převažující místo realizace
Ubytování na hipo,cyklo a pěší stezce	11 184 143 Kč	AGROFRUKT, družstvo	Hustopeče
Hotel Kraví hora - Bořetice - Dependence	15 991 002 Kč	Oldřich Sadílek	Bořetice
Zkvalitnění a rozšíření nabídky služeb Hotelu IMOS včetně certifikace na hotel 4*	36 381 562 Kč	IMOS facility, a.s.	Brno-Medlánky
Výstavba turistické infrastruktury Penzionu Javorník	3 789 027 Kč	Vodohospodářské stavby Javorník-CZ s.r.o.	Veselí nad Moravou
Rekonstrukce stravovacího a vybudování ubytovacího zařízení v obci Plenkovice	2 158 046 Kč	Obec Plenkovice	Plenkovice
Výstavba bungalovů v Campu Bítov	5 285 218 Kč	C A M P B Í T O V spol. s r.o.	Bítov
Sportovní Hotel Garni*** - Brno-Židenice	14 885 009 Kč	ŽLTC s.r.o.	Brno-Židenice
Rekonstrukce nemovité kulturní památky na Penzion Zlatý vůl - Znojmo, Vlkova 3	7 134 124 Kč	Zlatý vůl s.r.o.	Znojmo
"Rozhlédněte se - Vyhlídková věž Nedánov"	2 226 645 Kč	Městys Boleradice	Boleradice
Camping po celý rok	3 644 237 Kč	Městys Jedovnice	Jedovnice
Hotel Avanti - rozšíření služeb a certifikace na 4* (First Class)	7 307 267 Kč	PROGIO a.s.	Brno-Královo Pole
Rekonstrukce a dostavba hotelu Maximus Resort	50 000 000 Kč	Maximus Resort, a.s.	Brno-Kníničky
Technické zhodnocení Lázní Lednice	2 256 684 Kč	Lázně Hodonín	Lednice
Hotel Galant - 3. etapa rekonstrukce brownfieldu GALA, Mikulov - ubytovací kapacity	25 716 569 Kč	Ing. Jiří MARIAN - TRIM	Mikulov
Vinný sklep s ubytováním Milotice - Šidleny	17 732 919 Kč	Ksara s.r.o.	Milotice
Zřícenina hradu Cornštejn	4 051 105 Kč	Jihomoravské muzeum ve Znojmě, příspěvková organizace	Bítov
Turistické centrum Veselska	66 243 844 Kč	Město VESELÍ NAD MORAVOU	Veselí nad Moravou
Benediktinské opatství Rajhrad, Muzeum Brněnska - výstavní prostory, jižní křídlo prelatury	38 184 000 Kč	Benediktinské opatství Rajhrad	Rajhrad
Na běžkách, na kole i pěšky	3 337 400 Kč	Slovácký běžecký klub Kyjov o.s.	Nová Lhota
Stavební úpravy předzámčí zámku – Napoleonská expozice	48 859 423 Kč	Město Slavkov u Brna	Slavkov u Brna
Ráj permoniků – zpřístupnění kulturní památky těžní věže Dolu KUKLA v Oslavanech	14 405 131 Kč	STROJÍRNA OSLAVANY, spol. s r.o.	Oslavany
Regenerace a rozšíření služeb Národní kulturní památky Špilberk	42 131 412 Kč	Statutární město Brno	Brno-střed
Unikátní soubor památek v Bohuticích	10 656 204 Kč	Obec Bohutice	Bohutice
Po naučných stezkách na hrad Pernštejn	10 713 825 Kč	MĚSTYS NEDVĚDICE	Nedvědice
Kostnice u sv. Jakuba	12 565 769 Kč	Statutární město Brno	Brno-střed
Thermal Pasohlávky - páteřní technická a dopravní infrastruktura Pasohlávky	99 436 012 Kč	Thermal Pasohlávky a.s.	Pasohlávky
Lázeňská zóna Lednice - doplnění infrastruktury	101 699 680 Kč	OBEC LEDNICE	Lednice
Výstavba komplexu Moravia THERMAL	331 466 555 Kč	ŽS REAL, a.s.	Pasohlávky
Rozhledna Žernovník a propojení regionálních cyklotras	2 645 610 Kč	OBEC ŽERNOVNÍK	Žernovník
KRAJINOUI JOSEFA UHRA ZA POZNÁNÍM A POUČENÍM	1 844 173 Kč	OBEC BORAČ	Tišnov
Krajem André na kole	1 151 082 Kč	Mikroregion Hustopečsko	Bořetice
Mandloňovou stezkou na rozhlednu	1 945 360 Kč	MĚSTO HUSTOPEČE	Hustopeče
Cykloturistická zastavení v Mikroregionu Hodonínsko	1 661 750 Kč	Mikroregion Hodonínsko - dobrovolný svazek obcí	Hodonín

Název projektu	Dotace	Název příjemce	Převažující místo realizace
Poznáváme Rajhradsko - naučná trasa	1 170 047 Kč	Mikroregion Rajhradsko	Rajhradice
Naučná stezka Velké Pavlovice - Zastavení v kraji vína a meruněk	1 218 594 Kč	MĚSTO VELKÉ PAVLOVICE	Velké Pavlovice
Výstavba turistické stezky a rozhledny v katastru obce Přítluky	2 766 263 Kč	OBEC PŘÍTLUKY	Přítluky
Adrenalinové trasy znojemského podzemí	9 536 511 Kč	Město Znojmo	Znojmo
Obnova zahradních teras barokové zahrady u zámku v Mikulově	21 455 169 Kč	Regionální muzeum v Mikulově, příspěvková organizace	Mikulov
Obnova secesní památky - vila a život rodiny Löw Beerů	47 149 440 Kč	Jihomoravský kraj	Brno-sever
Archeopark Mikulčice - část Akropole	19 893 672 Kč	Jihomoravský kraj	Mikulčice
Brána k památkám - Poklady Boskovicka - návštěvnické centrum Muzea Boskovicka	3 514 260 Kč	MUZEUM BOSKOVICKA	Boskovice
Brno židovské - zpřístupnění nemovitého odkazu	10 119 864 Kč	Židovská obec Brno	Brno-Židenice
Expozice orlů	23 871 708 Kč	Statutární město Brno	Brno-Bystrc
ZOO Brno - expozice klokanů	5 999 856 Kč	Statutární město Brno	Brno-Bystrc
Kalahari, africká vesnice Samburu	20 713 943 Kč	Statutární město Brno	Brno-Bystrc
Zámek Blansko	8 133 297 Kč	MĚSTO BLANSKO	Blansko
Archeopark Mikulčice - území Předhradí	27 790 042 Kč	Jihomoravský kraj	Mikulčice
Brno židovské - Zpřístupnění synagogy na ulici Skořepka	6 095 982 Kč	Židovská obec Brno	Brno-střed
Malebnou krajinou přírodního parku Halasovo Kunštátsko	2 550 102 Kč	Město Kunštát	Kunštát
Denní lázně Bliss Day Spa	39 146 177 Kč	Město Hodonín	Hodonín
Naučná stezka - turisticky zajímavé cíle v okolí města Veselí nad Moravou	2 648 094 Kč	Město VESELÍ NAD MORAVOU	Veselí nad Moravou
Celnice - zahradní domek Löw-Beerovy vily	3 978 311 Kč	Muzeum Brněnska, příspěvková organizace	Brno-sever
Obnova a využití kulturně-historické krajiny v lokalitě Svatý kopeček v Mikulově	6 402 075 Kč	Město Mikulov	Mikulov
Archeologický park Pavlov	75 988 455 Kč	Regionální muzeum v Mikulově, příspěvková organizace	Pavlov
Parkoviště pro návštěvníky hradu Pernštejna	18 013 715 Kč	Městys Nedvědice	Nedvědice
Obnova židovské obřadní síně v Břeclavi 2013	9 345 426 Kč	Město Břeclav	Břeclav
Rekonstrukce Zámku Miroslav (I. fáze)	21 069 539 Kč	Město Miroslav	Miroslav
Zpřístupnění Předzámčí v Jevišovicích	21 358 158 Kč	Město Jevišovice	Jevišovice
Bařův kanál - zázemí pro turisty v Přístavu Strážnice - II. etapa	2 269 098 Kč	Město Strážnice	Strážnice
Revitalizace přístupové komunikace ke kulturní památce - kostel sv.Barbory v Adamově	7 142 833 Kč	Město Adamov	Adamov
Středověká vesnice Vyškov	33 176 721 Kč	HSD Consult, s.r.o.	Vyškov
Zahrada nad Dyjí - park zážitků, inspirace a setkání	22 855 529 Kč	mezi břehy s.r.o.	Vranov nad Dyjí
Oblast podpory 2.2: Rozvoj služeb v cestovním ruchu			
EL ĎOĎO - marketing 2008	1 005 198 Kč	Westernové městečko Boskovice s.r.o.	Boskovice
Podpora cestovního ruchu v Mikroregionu Rajhradsko	921 351 Kč	Mikroregion Rajhradsko	Holasice
Hustopeče - turistická brána jihu Moravy	613 353 Kč	MĚSTO HUSTOPEČE	Ivaň
Prezentace Jihomoravského kraje doma i v zahraničí	9 250 000 Kč	Jihomoravský kraj	Brno-střed
Mikulovsko - profesionální partner v cestovním ruchu	9 349 720 Kč	MĚSTO MIKULOV	Mikulov

Název projektu	Dotace	Název příjemce	Převažující místo realizace
Přijďte k nám do Šardic	2 075 247 Kč	Obec Šardice	Šardice
Znovín Walking, chůze která léčí	970 506 Kč	ZNOVÍN ZNOJMO, a.s.	Znojmo
Folklorní kaleidoskop jižní Moravy a Vysočiny	6 186 326 Kč	FOLKLORNÍ SDRUŽENÍ ČESKÉ REPUBLIKY	Brno-střed
Za krásami Moravského krasu	1 160 670 Kč	Spolek pro rozvoj venkova Moravský Kras	Spešov
Turistický průvodce Podlužím a Hodonínkem	2 147 524 Kč	Mikroregion Podluží	Lanžhot
Kongresová, veletržní a incentivní turistika v regionu Jižní Morava	9 992 355 Kč	Centrála cestovního ruchu - Jižní Morava	Brno-střed
Poznejte Dražanskou vrchovinu	1 280 818 Kč	Svazek obcí "Dražanská vrchovina"	Luleč
Znojmo - město s přívlastkem	5 895 025 Kč	Znojemská Beseda	Znojmo
Regionální rezervační systém	824 101 Kč	Centrála cestovního ruchu - Jižní Morava	Brno-střed
Posílení image regionu Jižní Morava a rozvoj informovanosti	9 943 154 Kč	Centrála cestovního ruchu - Jižní Morava	Brno-střed
Noc kostelů	4 300 652 Kč	Biskupství brněnské	Brno-střed
Propagace jižní Moravy jako kongresové a incentivní destinace budoucnosti aneb Připraveni na 100 %!	9 872 162 Kč	Jihomoravský kraj	Brno-střed
Vyšlápněte si k nám! Zajištění komplexní propagační kampaně pro nově vzniklý Mikroregion Pernštejn	4 344 563 Kč	Mikroregion Pernštejn	Ujčov
Zažij golfový život - propagace golfové turistiky v Jihomoravském kraji	3 156 660 Kč	GOLF BRNO a.s.	Brno-Žabovřesky
Brno - město budoucnosti - Informační a propagační materiály města Brna	1 658 560 Kč	Statutární město Brno	Brno-střed
Brněnské architektonické stezky	3 307 245 Kč	Statutární město Brno	Brno-Žabovřesky
Kam na Boskovicku?	1 712 885 Kč	Místní akční skupina Boskovicko PLUS, o.s.	Boskovice
Vítejte u nás - rozvoj cestovního ruchu SO Mezihoří	832 450 Kč	Svazek obcí Mezihoří	Kožušice
Vítejte v Sand City ve Westernu Boskovice	2 575 200 Kč	Westernové městečko Boskovice s.r.o.	Boskovice
Poznejte lázně v srdci Jižní Moravy	2 319 400 Kč	Lázně Hodonín	Hodonín
Brno židovské	2 358 524 Kč	Židovská obec Brno	Brno-Židenice
Přijďte poznat víc - Slavkov - Austerlitz	6 779 031 Kč	Město Slavkov u Brna	Slavkov u Brna
TVORBA A PROPAGACE PRODUKTŮ, REALIZACE MARKETINGOVÉ KAMPANĚ V TURISTICKÉ OBLASTI PÁLAVA A LVA	7 343 212 Kč	ZO ČSOP ADONIS	Mikulov
Stezky dědictví - rozvoj cestovního ruchu prostřednictvím regionální gastronomie	3 472 753 Kč	"European Centre for Ecology and Tourism"	Tišnov
S KAHANEM ZA PERMONÍKY	997 587 Kč	Mikroregion Kahan dso	Příbram na Moravě
Po stopách zrušené železnice Kuřim - Veverská Bítýška	2 444 215 Kč	Mikroregion Kuřimka	Chudčice
Vybavení expozic Regionálního muzea v Mikulově multimediálními průvodci	4 273 147 Kč	Regionální muzeum v Mikulově, příspěvková organizace	Mikulov
Krajem pověstí a bájí aneb Pověsti a pohádky od Svitavy, od Svratky	1 730 951 Kč	Místní akční skupina Boskovicko PLUS, o.s.	Boskovice

Název projektu	Dotace	Název příjemce	Převažující místo realizace
Turistický produkt Modré Hory	4 405 775 Kč	Svazek obcí "Modré Hory"	Němčičky
Návštěvnické služby objektů architektonického dědictví na Boskovicku	1 133 698 Kč	MUZEUM BOSKOVICKA	Boskovice
Netradiční místa pro netradiční setkání	7 282 319 Kč	Centrála cestovního ruchu - Jižní Morava	Brno-střed
Hodonín pokaždé jinak	712 590 Kč	Město HODONÍN	Hodonín
Divadelní svět Brno - mezinárodní divadelní festival	9 577 103 Kč	Statutární město Brno	Brno-střed
Zaujměme NOVĚ zahraniční destinace	9 829 009 Kč	Centrála cestovního ruchu - Jižní Morava	Brno-střed
Objevte Znojmo	3 476 840 Kč	Město Znojmo	Znojmo
Marketingová propagace Jihomoravského kraje ve východní Evropě	9 250 000 Kč	Jihomoravský kraj	Brno-střed
Mutěnice - vinařská obec	627 427 Kč	Obec MUTĚNICE	Mutěnice
Najdi Špilberk	4 256 171 Kč	Muzeum města Brna, příspěvková organizace	Brno-střed
POZNÁVEJME KRAJ PREZIDENTA MASARYKA A VELKOMORAVSKÝCH SLOVANŮ	2 006 218 Kč	Masarykovo muzeum v Hodoníně, příspěvková organizace	Hodonín
Zažijte Jižní Moravu	4 625 000 Kč	Jihomoravský kraj	Brno-střed
Tišnovsko - nový turistický cíl	2 151 918 Kč	Tišnovsko	Tišnov
Propagace jihomoravského regionu prostřednictvím videoprojekcí v brněnském podzemí	5 713 170 Kč	Statutární město Brno	Brno-střed
Morava napoleonská	4 197 400 Kč	Regionální rozvojová agentura jižní Moravy	Brno-Žabovřesky
Jižní Morava - oblíbená domácí destinace	5 280 361 Kč	Centrála cestovního ruchu - Jižní Morava	Brno-střed
BRNO - MĚSTO HUDBY	1 697 408 Kč	C.E.M.A. - Central European Music Agency,s.r.o.	Brno-střed
Hustopeče, město vína a mandlí	1 376 705 Kč	MĚSTO HUSTOPEČE	Hustopeče

F.7 STRUKTURA NÁVRHOVÉ ČÁSTI (PRIORITY A OPATŘENÍ) PRCR JMK 2007–2013

Priorita 1: Rozšíření a zkvalitnění infrastruktury pro různé formy cestovního ruchu

Priorita zahrnovala 6 oblastí podpory rozvoje infrastruktury cestovního ruchu:

- infrastruktura pro cykloturistiku
- infrastruktura pro incentivní a léčebný cestovní ruch
- infrastruktura pro pobyt u vody
- infrastruktura pro golfovou turistiku
- infrastruktura pro kulturní a poznávací cestovní ruch
- mobilní infrastruktura

Přehled oblastí podpory a opatření:

1.1. Infrastruktura pro cykloturistiku

- ⇒ 1.1.1. Dobudování páteřních cyklistických tras a stezek
- ⇒ 1.1.2. Zvýšení bezpečnosti na existujících cyklistických trasách a stezkách

1.2. Infrastruktura pro kongresový a léčebný cestovní ruch

- ⇒ 1.2.1. Rozšíření a zkvalitnění infrastruktury pro kongresovou a veletržní turistiku
- ⇒ 1.2.2. Výstavba, rozšíření a zkvalitnění infrastruktury pro wellness a léčebný cestovní ruch

1.3. Infrastruktura pro pobyt u vody a rekreační plavbu

- ⇒ 1.3.1. Zlepšení stavu a kvality vodních ploch a infrastruktury pro pobyt u vody
- ⇒ 1.3.2. Rozšíření a zkvalitnění infrastruktury pro rekreační plavbu

1.4. Infrastruktura pro golfovou turistiku

- ⇒ 1.4.1. Zvýšení kapacity a kvality infrastruktury pro golfovou turistiku
- ⇒ 1.4.2. Výstavba nových golfových hřišť

1.5. Infrastruktura pro poznávací a kulturní cestovní ruch

- ⇒ 1.5.1. Rekonstrukce památkových objektů pro potřeby cestovního ruchu
- ⇒ 1.5.2. Úprava infrastruktury pro turistiku zaměřenou na poznávání regionálních specifik

1.6. Mobilní infrastruktura

- ⇒ 1.6.1. Posílení vybavenosti drobnou infrastrukturou a mobilním mobiliářem pro různé formy cestovního ruchu

Priorita 2: Vytváření a zkvalitňování turistických produktů a posilování jejich marketingu

Priorita zahrnovala 3 oblasti podpory rozvoje produktů cestovního ruchu:

- produkty poznávací, kulturní a folklorní turistiky
- cyklistické trasy
- produkty dalších forem cestovního ruchu

Přehled oblastí podpory a opatření:

2.1. Produkty poznávací, kulturní a folklorní turistiky

- ⇒ 2.1.1. Podpora pořádání pravidelných festivalů, folklorních a dalších kulturních akcí
- ⇒ 2.1.2. Sjednocení marketingu kulturních a folklorních akcí
- ⇒ 2.1.3. Posílení nabídky produktů tematické poznávací turistiky

2.2. Cykloturistika

- ⇒ 2.2.1. Rozšíření produktové nabídky pro cykloturistiku

2.3. Produkty dalších forem cestovního ruchu

- ⇒ 2.3.1. Vytvoření komplexní nabídky golfové destinace Jižní Morava
- ⇒ 2.3.2. Vytvoření a rozšiřování produktů gastronomické turistiky
- ⇒ 2.3.3. Rozšíření nabídky služeb v rámci veletržní, kongresové a incentivní turistiky
- ⇒ 2.3.4. Vytváření regionální nabídky pro wellness a léčebné pobyty

Priorita 3: Zefektivnění a koordinace řízení cestovního ruchu

Priorita byla zaměřena na organizační a administrativní změny v rozvoji cestovního ruchu. Na rozdíl od priorit 1 a 2 nezahrnovala podporu projektů, ale byla cílena na změny uvnitř řídicí struktury rozvoje cestovního ruchu v kraji.

Priorita zahrnovala 3 oblasti podpory:

- management cestovního ruchu
- koordinace aktivit s vnějšími subjekty
- marketing cestovního ruchu

Přehled oblastí podpory a opatření:

3.1. Management cestovního ruchu

- ⇒ 3.1.1. Posilování potenciálu lidských zdrojů v cestovním ruchu
- ⇒ 3.1.2. Monitoring a průzkumy v oblasti cestovního ruchu
- ⇒ 3.1.3. Zřízení a realizace poradenských služeb v oblasti cestovního ruchu

3.2. Koordinace aktivit s vnějšími subjekty

- ⇒ 3.2.1. Rozvoj spolupráce s okolními destinacemi
- ⇒ 3.2.2. Posílení spolupráce s incomingovými cestovními kancelářemi a agenturami

3.3. Marketing cestovního ruchu

- ⇒ 3.3.1. Posílení jednotného marketingu Jižní Moravy
- ⇒ 3.3.2. Vytvoření jednotné prezentace turistických produktů Jižní Moravy
- ⇒ 3.3.3. Vytvoření jednotného krajského informačního a rezervačního systému
- ⇒ 3.3.4. Rozšíření a prohloubení mediální prezentace kraje

F.8 PRŮŘEZOVÁ POWERPOINT PREZENTACE K JEDNOTLIVÝM ČÁSTEM PRCR JMK 2014+, KTERÉ JSOU URČENY PRO ŠIROKOU VEŘEJNOST A VOLENÉ ORGÁNY KRAJE

Průřezová prezentace tvoří zcela samostatný soubor v papírové i elektronické podobě (na CD), přičemž v elektronické podobě je ve formátu MS PowerPoint (.ppt).

F.9 MAPOVÉ PŘÍLOHY VZTAHUJÍCÍ SE K CESTOVNÍMU RUCHU V JIHOMORAVSKÉM KRAJI

Mapové přílohy jsou dílčím výstupem veřejné zakázky „**Vyhodnocení komplexního dotazníkového šetření v obcích Jihomoravského kraje k 31. 12. 2012**“.

Sběr dotazníků zajišťoval Odbor regionálního rozvoje Krajského úřadu Jihomoravského kraje v druhé třetině roku 2013, a to již podruhé (první šetření proběhlo v roce 2003). Celkově se podařilo získat 542 dotazníků, tj. 80,7 % obcí Jihomoravského kraje (šetření neproběhlo ve městě Brně). V mapových výstupech se proto objeví „bílá místa“, tedy obce, o kterých nebyly získány údaje.

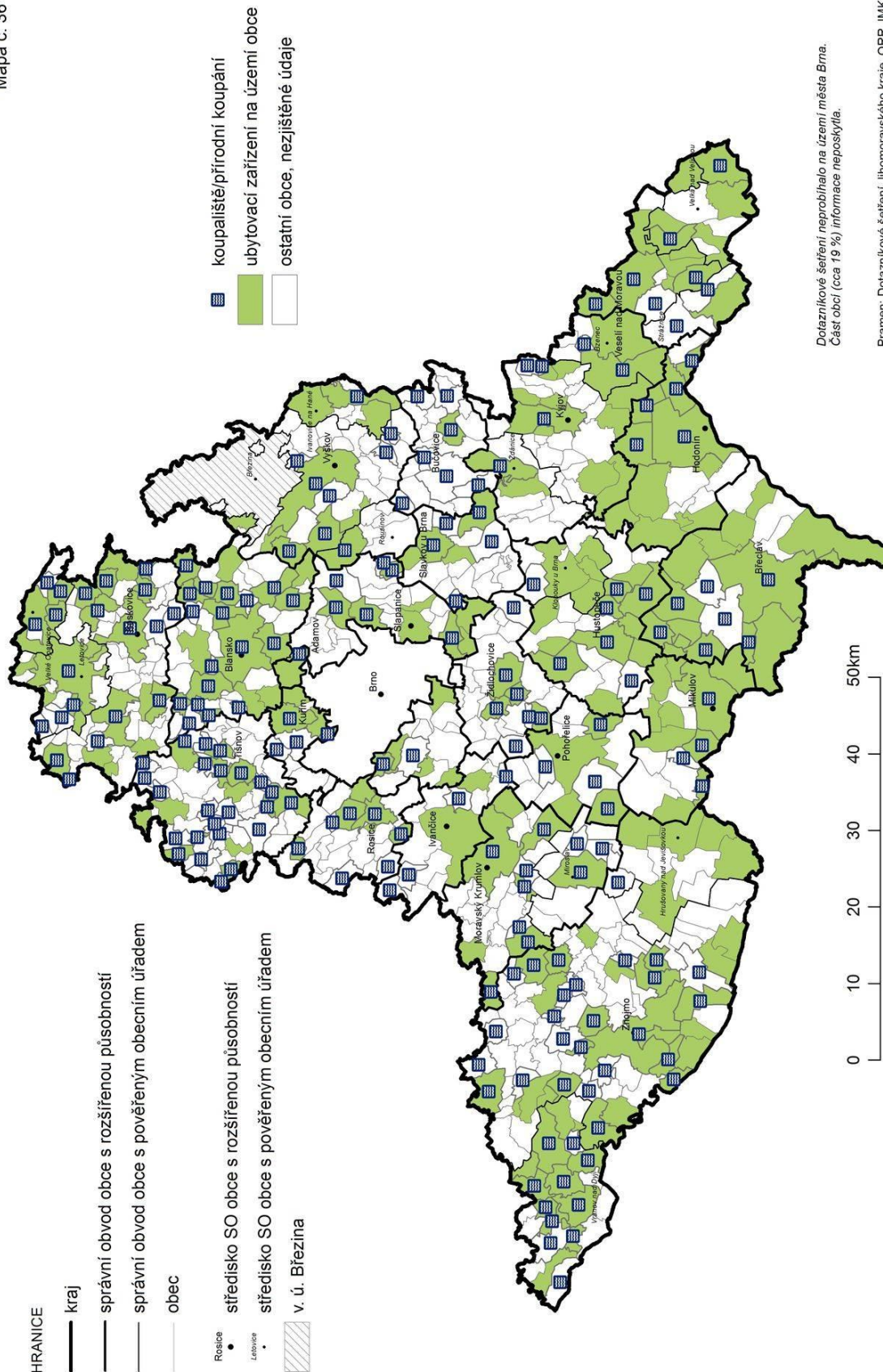
Otázky v dotazníkovém formuláři směřovaly především do oblasti občanské vybavenosti, technické infrastruktury, cestovního ruchu a rekreace a kultury v jednotlivých obcích. Výstupem ze šetření je analytická zpráva a sada 52 kartogramů a kartodiagramů, z nichž pět níže uvedených se týká cestovního ruchu, kterou jsou dále uvedeny:

- Cestovní ruch a rekreace – ubytovací zařízení a koupaliště.
- Cestovní ruch a rekreace – naučná stezka, cykloturistická trasa, cyklotrasa a hipotrasa.
- Cestovní ruch a rekreace – turistické informační centrum a turistická informační tabule.
- Cestovní ruch a rekreace – individuální rekreace.
- Dostupnost služeb – pohostinství.

Cestovní ruch a rekreace - ubytovací zařízení a koupaliště

Vyhodnocení komplexního dotazníkového šetření
v obcích Jihomoravského kraje k 31. 12. 2012

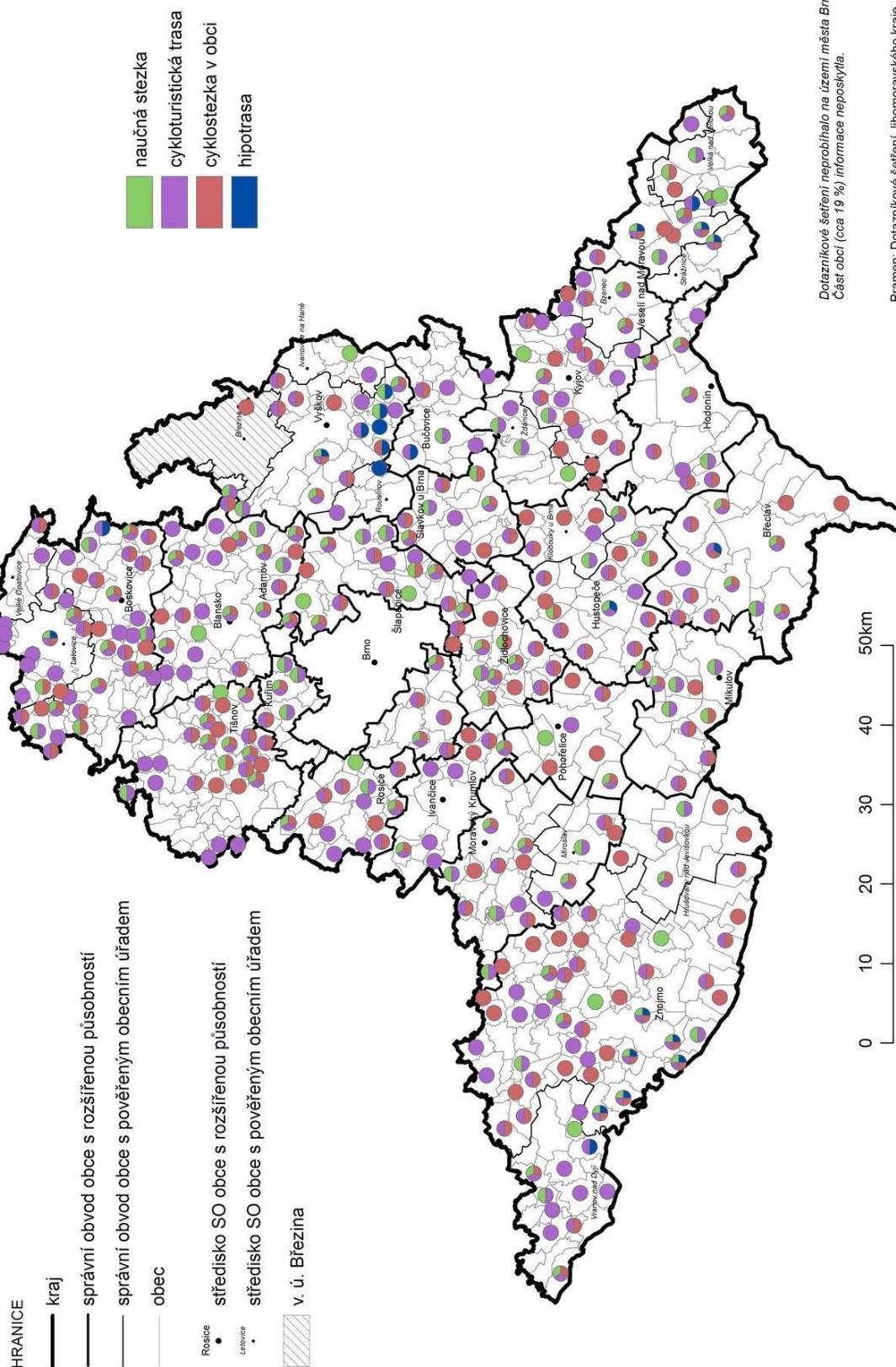
Mapa č. 36



Cestovní ruch a rekreace - naučná stezka, cykloturistická trasa, cyklostezka a hipotrasa

Vyhodnocení komplexního dotazníkového šetření v obcích Jihomoravského kraje k 31. 12. 2012

Mapa č. 37



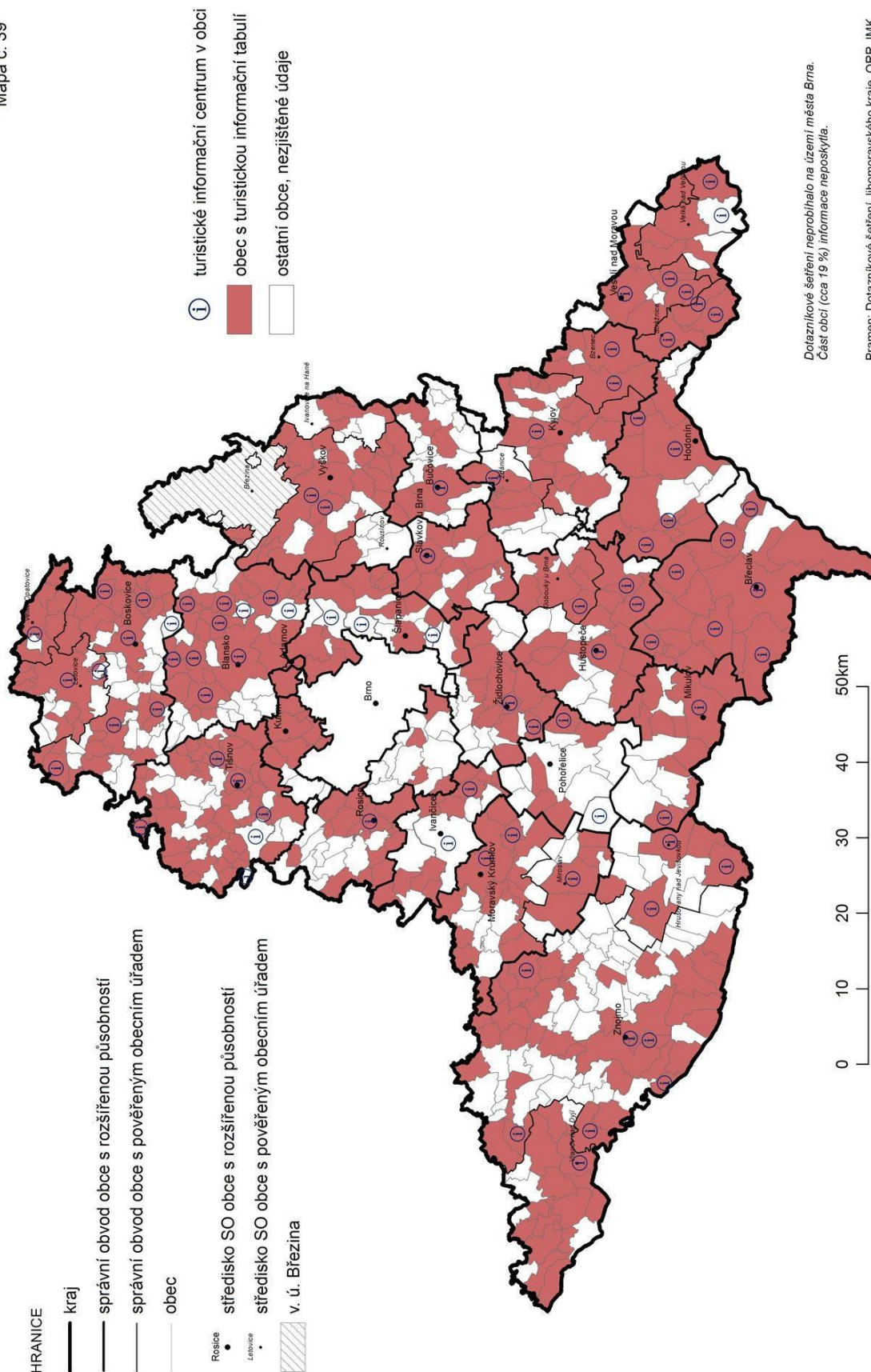
Dotazníkové šetření neprobíhalo na území města Brna. Část obcí (cca 19 %) informace neposkytla.

Pramen: Dotazníkové šetření Jihomoravského kraje, ORR JMK
Zpracování: GaREP, spol. s r.o., Brno 2013

Cestovní ruch a rekreace - turistické informační centrum a turistická informační tabule

Vyhodnocení komplexního dotazníkového šetření
v obcích Jihomoravského kraje k 31. 12. 2012

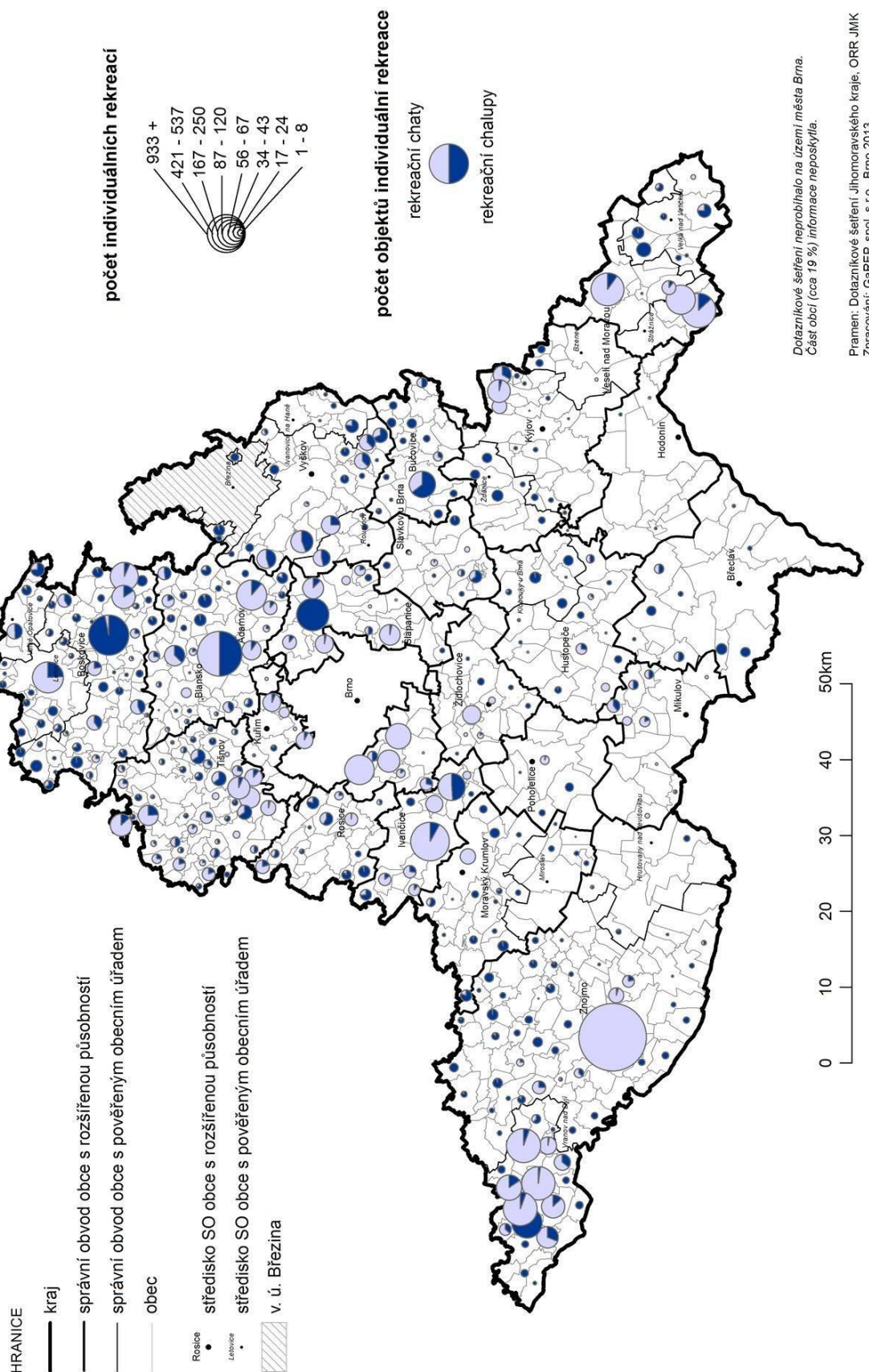
Mapa č. 39



Cestovní ruch a rekreace - individuální rekreace

Vyhodnocení komplexního dotazníkového šetření
v obcích Jihomoravského kraje k 31. 12. 2012

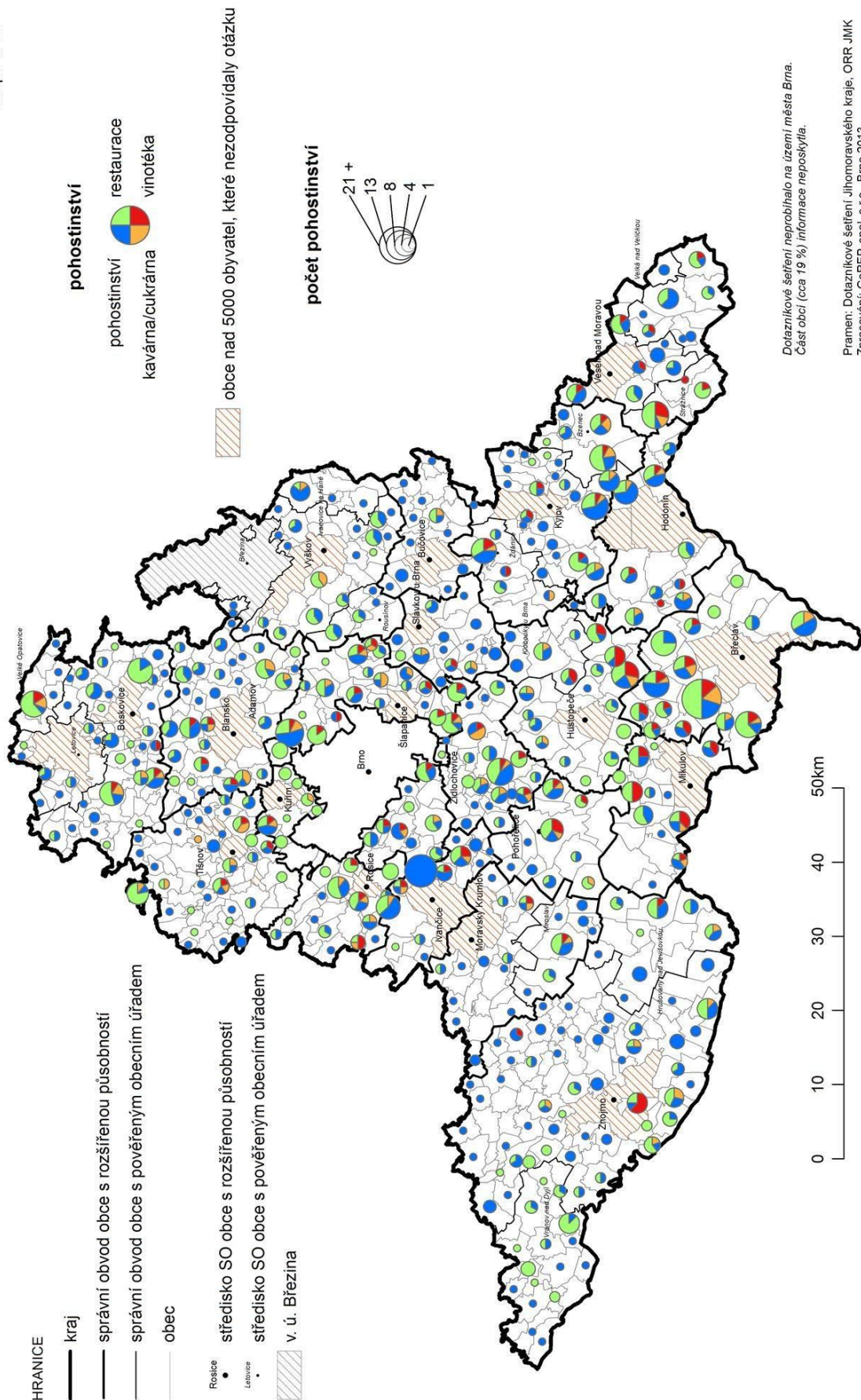
Mapa č. 38



Dostupnost služeb - pohostinství

Vyhodnocení komplexního dotazníkového šetření
v obcích Jihočeského kraje k 31. 12. 2012

Mapa č. 16



F.10 PROJEKTOVÉ ZÁMĚRY Z OBLASTI CESTOVNÍHO RUCHU NA OBDOBÍ 2014–2020

V rámci realizace veřejné zakázky s názvem „Absorpční kapacita území Jihomoravského kraje pro vymezení regionální dimenze a integrovaného přístupu v rámci přípravy na programovací období 2014+“ byla vytvořena databáze projektových záměrů, které jsou vybranými aktéry z Jihomoravského kraje připravovány pro budoucí podporu z Evropské unie pro období 2014–2020.

V rámci této databáze byly pracovníky KrÚ JMK sbírány i projektová záměry z cestovního ruchu v celkovém počtu 39. Přehled těchto projektových záměrů je uveden zde:

Název předkladatele	Místo realizace	Název projektu	Cíl projektu a důvody jeho realizace	Náklady (v tis. Kč)
Mikroregion BABÍ LOM	Kopec Babí lom v k. ú. Věteřov	Rozhledna na Babím lomu	Projekt řeší poznávání krajiny, její ochranu a využití pro šetrnou turistiku přímo – výstavbu rozhledny, ze které bude viditelná celá okolní krajina a to i za předpokládané snížené viditelnosti.	6000
Kyjovské Slovácko v pohybu	Kyjov, Žádovice, Kelčany, Kostelec -není specifikováno	Muzeum zemědělské techniky	Cíl: Vybudování muzea zemědělské techniky v areálu nevyužitého zemědělského objektu. Důvod: V našem typicky zemědělském regionu mizí původní zemědělská technika. Staré zemědělské stroje jsou nahrazovány moderní technikou a vše staré se vyhazuje se na skládky, nebo putuje do rukou soukromých osob. Zemědělství je součástí kulturního dědictví Slovácka a samozřejmě chceme tento odkaz uchovat pro další generace. Díky vybudovanému muzeu můžeme ukázat návštěvníkům i místním jak důležitou roli hrálo zemědělství v rozvoji a vývoji regionu. Zejména mladá generace zapomíná na těžkou práci spojenou s obděláváním půdy. V území neexistuje žádné místo, které by prezentovalo tento odkaz. Zároveň pomůžeme k estetickému zlepšení vzhledu staré zemědělské budovy a jejímu efektivnímu využití.	7000
Obec Velká nad Veličkou	Velká nad Veličkou	Velká nad Veličkou - rekonstrukce kulturního domu	Velká nad Veličkou je přirozeným centrem regionu Hornácko, který je velmi významnou kulturně – folklorní oblastí v ČR. Stávající stav kulturního domu, který obec odkoupila od odborové organizace Kordárny, a. s. Velká nad Veličkou, je velmi špatný. Rekonstrukcí vznikne kulturní zařízení, které obec využije jak pro zkoušení všech souborů, sborů, muzik, kulturních kroužků, tak pro pořádání různých kulturních akcí.	80000

Název předkladatele	Místo realizace	Název projektu	Cíl projektu a důvody jeho realizace	Náklady (v tis. Kč)
Obec Lipovec	k.ú. Lipovec u Blanska	Cyklostezka Kojál - Kaštan	Záměrem akce – Cyklistická stezka Lipovec – je obnova živého povrchu na cyklostezce č. 1079 a 1080. Cyklostezka Lipovec začíná v lokalitě „Kaštan“ a napojuje se na silnici III. tř. Ostrov u Macochy – Holštejn. Cyklostezka začíná nedaleko vchodu do Amatérské jeskyně, jeskyně Michalka a propadání Nová Rasovna. Dále pokračuje kolem bývalého vápenného lomu, kde jsou zachovány původní provozní budovy a vlastní komín. V lomu je v současné době zřízeno Lanové centrum a uvažuje se o zřízení Památníku vápenictví (což v 19. století byla hlavní obživa našich občanů). Nedaleko je další propadání V Jedlích a propadání V Plánivách. Pak cyklostezka prochází kaštanovou alejí z roku 1995 a navazuje na oboustrannou švestkovou a třesňovou alej. Dále cyklostezka navazuje na místní komunikaci „Červená“, která je z trasy cyklostezky po stránce stavebních úprav vyčleněna, pokračuje kolem Sv. Jana Nepomuckého, kostela Narození Panny Marie v novogotickém slohu. Dále cyklostezka pokračuje po polní cestě až k potoku Lopač v lese Pod Kojálem.	2975
Město Slavkov u Brna	Slavkov u Brna	Postupná obnova zámku Slavkov u Brna	Cílem projektu je zajistit postupnou obnovu národní kulturní památky zámku Slavkov u Brna a zvýšit turistický ruch. Jedná se o obnovu valů kolem zámku, zajištění statiky opěrných stěn, obnovu podzemních prostor za účelem vytvoření expozice - lapidária. Obnovou dojde k zachování kulturního dědictví pro další generace.	35000
Město Blansko	město Blansko, přilehlé části	Cyklistické stezky	posílení bezpečnosti nemotorové dopravy a její kapacitní s dopadem na návštěvnost města Blansko	55000
Město Blansko	město Blansko	Blansko, ul. Nádražní - parkoviště osobních automobilů	záchytné parkoviště, zkvalitnění obslužnosti vlakového nádraží, zkvalitnění funkčních vazeb vlakového nádraží, vytvoření podmínek pro koncentraci turismu (parkování, půjčovna kol, Krasobu), posílení provazby IDS JMK, zachování urbanistické hodnoty podél řeky Svitavy	15000
Město Šlapanice	Šlapanice	rekonstrukce Sokolovny	Místní sokolovna byla postavena v roce 1921 a je ve stavu, kdy vyžaduje poměrně akutně rekonstrukci. Cílem je zrekonstruovat kulturní sál, který v této době slouží hojně také jako tělocvična. Ta se přesune do prostor bývalého kina. Je nutné zrekonstruovat i sociální zařízení.	10000
Město Šlapanice	Šlapanice	rekonstrukce orlovný	Cílem projektu je rekonstrukce budovy orlovný, která účelům jednoty Orla slouží již od roku 1927. Rekonstrukce by měla posloužit k tomu, aby zde nadále mohly probíhat jak tělovýchovné, tak kulturní akce.	5000
Město Mikulov	území města Mikulova	Obnova a zpřístupnění věže kostela sv. Václava	Zpřístupnění věže kostela sv. Václava včetně vybudování drobné expozice k historii kostela důvody realizace: rozšíření turistické nabídky pro návštěvníky města. Záměrem je zpřístupnění celého areálu kostela. Doposud je přístupný kostel a kostnice, další etapami zpřístupnění jsou věž kostela a interiéry přilehlého probošství.	7000
Město Mikulov	území města Mikulova	Cyklo + inline stezka Mikulov-	rozšíření sítě cyklostezek	5000

Název předkladatele	Místo realizace	Název projektu	Cíl projektu a důvody jeho realizace	Náklady (v tis. Kč)
		Sedlec		
Město Mikulov	území města Mikulova	revitalizace Hnánického potoka	vybudování naučné stezky podél potoka, vyvedení části potoka na povrch (nyní zatrubněný)	7000
Město Mikulov	území města Mikulova	Podpora rozvoje vinařství	Gastronomicko - vinařské akce, seznámení turistů s produkty Mikulovska	5000
Město Mikulov	území města Mikulova	Podpora rozvoje agroturistiky	Fungování koňských farem a jezdeckých klubů na území, podpora rozvoje cestovního ruchu, vytváření místních a regionálních tras pro vyjíždky na koních, zajišťovat značení tras, případně koordinovat další související aktivity.	5000
Město Mikulov	území města Mikulova	Podpora rozvoje agroturistiky	Fungování koňských farem a jezdeckých klubů na území, podpora rozvoje cestovního ruchu, vytváření místních a regionálních tras pro vyjíždky na koních, zajišťovat značení tras, případně koordinovat další související aktivity.	5000
Město Mikulov	území města Mikulova a Bavor	Naučná stezka Mikulov - Bavor	Vznik a rozvoj turistických cílů ve vazbě na produkt „vinařská turistika“. J	2000
Město Mikulov	Mikulov	Revitalizace krajiny Ditrichsteinů	- zlepšení vzhledu města, zachování kulturního a historického dědictví města	100000
Město Mikulov	Mikulov	Revitalizace náměstí	- zlepšení vzhledu města, zachování kulturního a historického dědictví města	17000
Město Židlochovice	Židlochovice	Dům setkávání	Cílem projektu je obnova historicky významné památky (sbor Jednoty Bratrské z doby reformace) a vytvoření místa pro kulturní a spolkový život ve městě. Ve městě není v současné době prostor pro pořádání přednášek a akci středního rozsahu (městské kulturní středisko bylo přebudováno na MŠ).	20
Obec Tasov	k.ú. Tasov nad Veličkou	Cyklotrasa a cyklostezka propojující dva mikroregiony	Propojit dva mikroregiony z důvodu zvýšení turistického ruchu v oblasti podhůří Bílých Karpat. Zvýšení bezpečnosti turistů.	1600
Město Kyjov	Kyjov, Bohuslavice	Cyklostezka Kyjov - Bohuslavice	Rozšíření a zkvalitnění infrastruktury pro cyklistickou dopravu.	10000
Město Kyjov	Kyjov	Rekonstrukce venkovního areálu koupaliště v Kyjově	Předmětem projektu je kompletní modernizace a zatraktivnění stávajícího areálu městského koupaliště v Kyjově.	40000
Město Kyjov	Kyjov	Rekonstrukce kina Panorama		20000
Městys Lomnice	Lomnice	Rekonstrukce historického centra obce	záchrana historického dědictví	25000
Jihomoravské muzeum ve Znojmě, příspěvková organizace	Znojmo	Revitalizace minoritského kláštera	Oprava nemovité kulturní památky - střech a fasád; realizace nové archeologické expozice se zaměřením na zemědělství a zpřístupnění zadního traktu veřejnosti (odpočinková zóna s lavičkami, vodním prvkem a lapidáriem poskytne návštěvníkům především v horkých dnech příjemné ochlazení.	19825
Jihomoravské muzeum ve Znojmě, příspěvková organizace	Znojmo	Záchrana sbírkového fondu - odlití plastik Hugo Lederera	Záchrana kulturního dědictví.	19559

Název předkladatele	Místo realizace	Název projektu	Cíl projektu a důvody jeho realizace	Náklady (v tis. Kč)
Jihomoravské muzeum ve Znojmě, příspěvková organizace	Znojmo	Prezentace NKP Rotundy sv. Kateřiny	Celoroční prezentace národní kulturní památky s unikátní freskovou výzdobou	15000
Jihomoravské muzeum ve Znojmě, příspěvková organizace	Znojmo	Audioprůvodce pro expozice	informace o objektu i expozicích v jazykových mutacích.	2500
JIHOMORAVSKÝ KRAJ	území JMK	Rozvoj cykloturistiky v JMK	Rozvoj cykloturistiky, propagace, rozšíření doplňkové infrastruktury	15000
Masarykovo muzeum v Hodoníně, příspěvková organizace	Hodonín	Sanace vlhkosti záměčku Hodonín (pracovní název)	- Údržba památkově chráněného objektu, jež je majetkem Jihomoravského kraje - sanace zdiva budovy postižené vlhkostí s přilehlým nádvořím a ohradní zdí - Pokračování a prohloubení přeshraniční spolupráce s městem Holíč v oblasti kultury a ochrany kultury	9750
Masarykovo muzeum v Hodoníně, příspěvková organizace	Slovanské hradiště v Mikulčicích	Rekonstrukce velkomoravského mostu III	Vědecká rekonstrukce - ověření raně středověkých stavebních technologií na základě archeologických nálezových situací včetně dokumentace, přiblížení autentické podoby areálu Slovanského hradiště v Mikulčicích	14000
Masarykovo muzeum v Hodoníně, příspěvková organizace	Slovanské hradiště v Mikulčicích	Rekonstrukce velkomoravského mostu II	Vědecká rekonstrukce - ověření raně středověkých stavebních technologií na základě archeologických nálezových situací včetně dokumentace, přiblížení autentické podoby areálu Slovanského hradiště v Mikulčicích	11000
Masarykovo muzeum v Hodoníně, příspěvková organizace	Slovanské hradiště v Mikulčicích	Rekonstrukce velkomoravského mostu I	Vědecká rekonstrukce - ověření raně středověkých stavebních technologií na základě archeologických nálezových situací včetně dokumentace, přiblížení autentické podoby Slovanského hradiště v Mikulčicích	11000
Masarykovo muzeum v Hodoníně, příspěvková organizace	Hodonín	Stálá expozice v záměčku MMH - T. G. M. a rodný kraj	Nová stálá expozice věnovaná nejvýznamnějšímu hodonínskému rodákovi T. G. Masarykovi - uchování a prezentace osobnosti, jejíž jméno muzeum nese, obohacení kulturního života v regionu, posílení povědomí obyvatel o společných historických tématech v našich dějinách, posílení turistického ruchu nabídnutím nových zážitků i nových poznatků. Stávající expozice zastarává fyzicky i morálně.	7000
Masarykovo muzeum v Hodoníně, příspěvková organizace	Kyjov	Stálé expozice Vlastivědného muzea Kyjov	Odborný výzkum, scénář, realizace nových stálých expozic Vlastivědného muzea Kyjov s příslušnými rekonstrukcemi pro zajištění návštěvnického standardu. Stávající expozice jsou 30-40 let staré, neodpovídají současným potřebám návštěvníků, jsou zastaralé fyzicky i morálně.	10000
Masarykovo muzeum v Hodoníně, příspěvková organizace	Veselí nad Moravou	Stálé expozice Městského muzea Veselí nad Moravou	Vybudování nových stálých expozic Městského muzea Veselí nad Moravou v oborech historie, archeologie a etnografie. Stávající expozice neodpovídají současným potřebám, jsou cca 30–40 let staré. Zároveň doprovodné kulturní aktivity k obohacení kulturního života ve městě a k posílení cestovního ruchu.	10000

Název předkladatele	Místo realizace	Název projektu	Cíl projektu a důvody jeho realizace	Náklady (v tis. Kč)
Regionální muzeum v Mikulově, příspěvková organizace	Mikulov	Restaurování barokní kovářské výzdoby zámku Mikulov	Jedná se o nejstarší dochovanou uměleckou výzdobu zámku z 1. pol. 18. stol. Autorem kovářských prací je Jindřich Förster z Brna. Soubor kovářských prací dochovaných v areálu zámku je pokládán za jednu z nejkvalitnějších prací svého druhu ve střední Evropě. V minulosti byly kovářské prvky vlivem klimatických podmínek a nešetrných pokusů o dílčí restaurování velmi poničeny. V některých případech hrozí destrukce, která může fyzicky ohrozit i návštěvníky zámku. Proto byl na přelomu roku 2012/2013 proveden restaurátorský průzkum, který stanovil rozsah poškození a způsob oprav.	6300
Regionální muzeum v Mikulově, příspěvková organizace	Mikulov	Rekonstrukce Saly terreny	Prostor Saly terreny je vyzdoben vzácnými freskami z pol. 18. století, využití především v 70. a 80. letech 20. stol. způsobilo jejich devastaci, stejně jako necitlivá rekonstrukce spadající do této doby. Vzhledem k tomu, že prostor je využíván ke krátkodobým pronájmům a reprezentativním akcím, je třeba provést jejich restaurování. Restaurátorským průzkumem bylo zjištěno, že velká část fresek se nachází pod tenkou vrstvou omítek, na základě dochovaných fotografií lze torzálně dochovanou a poškozenou výmalbu rekonstruovat. V současné době dochází k realizaci obnovy schodiště spojujícího Salu terrenu se zámeckou zahradou. Po dokončení akce předpokládáme zvýšený zájem o prohlídku prostor a součástí projektu je tedy i rekonstrukce podlah a sociálního zázemí.	9800
Regionální muzeum v Mikulově, příspěvková organizace	Mikulov	Restaurování zámecké kaple	Zpřístupnění původní gotické kaple – restaurování oltáře se zlacenou skříní relikviáře z 18. stol., malého neorenesančního oltáře, štukové výzdoby. Dochází k dlouhodobé degradaci vnitřní výzdoby včetně poškození dřevěných součástí červotočem.	2980

F.11 ZDROJE INFORMACÍ

Automotodrom Brno a.s. URL <<http://www.automotodrombrno.cz>>.

Binek, J., Svobodová, H. a kol.: Synergie v rozvoji venkova: Aktéři a nástroje rozvoje venkova, Brno, GaREP, 2009. 96. ISBN 978-80-904308-0-8.

Český statistický úřad. URL <<http://www.czso.cz>>.

Vyhodnocení komplexního dotazníkového šetření v obcích Jihomoravského kraje k 31. 12. 2012“, KrÚ JMK, zpracovatel: GaREP, spol. s r.o., Brno, 2013.

Enviropark. URL <<http://www.enviropark.sk/index.php>>.

Eurostat regional yearbook 2012: Tourism. URL <http://epp.eurostat.ec.europa.eu/cache/ITY_OFFPUB/KS-HA-12-001-07/EN/KS-HA-12-001-07-EN.PDF>.

Geografická mapa Jihomoravského kraje. Český statistický úřad, 2013.

Informativní zpráva k plnění a aktualizaci Akčního plánu PRCR JMK 2007–2013 k 31. 12. 2010.

Integrovaný regionální operační program pro období 2014–2020. Verze 3.0 z 9/2013.

Koncepce státní politiky cestovního ruchu v ČR na období 2014–2020.

Kvantifikační analýza potenciálu cestovního ruchu regionu NUTS II Jihovýchod, ESF MU, 2009.

Kvantifikační analýza potenciálu cestovního ruchu regionu NUTS II Jihovýchod, ESF MU, 2013.

Návrh věcného záměru zákona o podpoře rozvoje cestovního ruchu. Verze listopad 2013.

Operační program přeshraniční spolupráce Rakousko – Česká republika.

Operační program přeshraniční spolupráce Slovenská republika – Česká republika.

Operační program Životní prostředí.

Podpora rozvoje cyklistiky a cyklistické dopravy v Jihomoravském kraji, URL <[http://dotace.kr-jihomoravsky.cz/Grants/2776-506-](http://dotace.kr-jihomoravsky.cz/Grants/2776-506-Podpora+rozvoje+cyklistiky+a+cyklisticke+dopravy+v+Jihomoravskem+kraji+v+roce+2013.aspx)

[Podpora+rozvoje+cyklistiky+a+cyklisticke+dopravy+v+Jihomoravskem+kraji+v+roce+2013.aspx](http://dotace.kr-jihomoravsky.cz/Grants/2776-506-Podpora+rozvoje+cyklistiky+a+cyklisticke+dopravy+v+Jihomoravskem+kraji+v+roce+2013.aspx)>.

Podpora udržování čistoty cyklistických komunikací v Jihomoravském kraji, URL <[http://dotace.kr-jihomoravsky.cz/Grants/2747-506-](http://dotace.kr-jihomoravsky.cz/Grants/2747-506-Podpora+udrzovani+cistoty+cyklistickych+komunikaci+v+Jihomoravskem+kraji+v+roce+2013.aspx)

[Podpora+udrzovani+cistoty+cyklistickych+komunikaci+v+Jihomoravskem+kraji+v+roce+2013.aspx](http://dotace.kr-jihomoravsky.cz/Grants/2747-506-Podpora+udrzovani+cistoty+cyklistickych+komunikaci+v+Jihomoravskem+kraji+v+roce+2013.aspx)>.

Podpora zkvalitnění služeb turistických informačních center v Jihomoravském kraji, URL <[http://dotace.kr-jihomoravsky.cz/Grants/2634-506-](http://dotace.kr-jihomoravsky.cz/Grants/2634-506-Podpora+zkvalitneni+sluzeb+turistickych+informacnich+center+v+Jihomoravskem+kraji+v+roce+2013.aspx)

[Podpora+zkvalitneni+sluzeb+turistickych+informacnich+center+v+Jihomoravskem+kraji+v+roce+2013.aspx](http://dotace.kr-jihomoravsky.cz/Grants/2634-506-Podpora+zkvalitneni+sluzeb+turistickych+informacnich+center+v+Jihomoravskem+kraji+v+roce+2013.aspx)>.

Portál cestovního ruchu jižní Moravy. URL <<http://www.jizni-morava.cz>>.

Program rozvoje cestovního ruchu v Jihomoravském kraji v letech 2007–2013. DHV CR, Eurovision, 2007.

Program rozvoje Jihomoravského kraje 2014–2017.

Program rozvoje venkova České republiky na období 2007–2013.

Regionální operační program regionu NUTS II Jihovýchod.

Rozpočet Jihomoravského kraje na rok 2012, URL <<http://www.kr-jihomoravsky.cz/Default.aspx?ID=201082&TypeID=2>>.

Seznam příjemců ROP NUTS II Jihovýchod k 28. 6. 2013, URL <http://www.jihovychod.cz/download/prijemci-rop/43%20VRR/seznam%20prijemcu_po%2043.VRR.xls>.

SNIP & CO, reklamní společnost, s.r.o. URL <<http://www.snip-brno.cz>>.

Strategie regionálního rozvoje ČR na období 2014–2020.

Strategie rozvoje Jihomoravského kraje 2020.

Tematický atlas Jihomoravského kraje. Praha, Kartografie 2010.

Veřejná databáze ČSÚ. URL <<http://vdb.czso.cz/vdbvo/uvod.jsp>>.

Vystoupil J., Šauer M.: Dotační podpora v jednotlivých krajích České republiky z oblasti cestovního ruchu poskytnutých v rámci regionálních operačních programů od roku 2007 do poloviny roku 2010. Ekonomicko-správní fakulta, Masarykova univerzita, 2011.

Výzkum socioekonomických předpokladů cestovního ruchu. Technologická agentura České republiky, zpracovatel: GaREP, spol. s r.o., Brno, 2012–2013.

Výzkum zaměřený na domácí cestovní ruch – Jižní Morava (etapa léto 2012 a zima 2013), CzechTourism, 2013. URL <<http://monitoring.czechtourism.cz/CzechTourism/uvod.html>>.